

MŠ a SPC Jihlava

ŠKOLNÍ VZDĚLÁVACÍ PROGRAM

„PODEJ MI RUKU“

Školní vzdělávací program pro
předškolní vzdělávání

1	Identifikační údaje o škole.....	3
1.1	Název ŠVP.....	3
1.2	Údaje o škole.....	3
1.3	Zřizovatel.....	3
1.4	Platnost dokumentu.....	4
2	Obecná charakteristika školy.....	5
2.1	Velikost školy.....	5
2.2	Lokalita školy.....	5
2.3	Charakter a specifika budovy.....	5
3	Podmínky vzdělávání.....	8
3.1	Věcné podmínky.....	8
3.2	Životospráva.....	10
3.3	Psychosociální podmínky.....	11
3.4	Organizace chodu.....	13
3.5	Řízení mateřské školy.....	15
3.6	Personální a pedagogické zajištění.....	17
3.7	Spoluúčast rodičů.....	19
3.8	Podmínky pro vzdělávání dětí se speciálními vzdělávacími potřebami.....	20
3.9	Podmínky vzdělávání dětí nadaných.....	22
3.10	Podmínky vzdělávání dětí od dvou do tří let.....	24
4	Organizace vzdělávání.....	26
5	Charakteristika vzdělávacího programu.....	45
5.1	Zaměření školy.....	45
5.2	Dlouhodobé cíle vzdělávacího programu.....	47
5.3	Metody a formy vzdělávání.....	47
5.4	Zajištění vzdělávání dětí se speciálními vzdělávacími potřebami a dětí nadaných.....	51
5.5	Zajištění průběhu vzdělávání dětí od dvou do tří let.....	53
5.6	Zajištění průběhu vzdělávání dětí s nedostatečnou znalostí českého jazyka.....	55
6	Vzdělávací obsah.....	57
6.1	Integrované bloky.....	57
6.1.1	Paleček se seznamuje.....	57
6.1.2	Paleček má zimu rád.....	61
6.1.3	Paleček probouzí přírodu.....	64
6.1.4	Paleček poznává svět.....	68
6.2	Popis zpracování třídního vzdělávacího programu.....	71
6.3	Dílní projekty a programy.....	73
7	Systém evaluace.....	79

1 Identifikační údaje o škole

1.1 Název ŠVP

NÁZEV ŠVP: Školní vzdělávací program pro předškolní vzdělávání
MOTIVAČNÍ NÁZEV: PODEJ MI RUKU

1.2 Údaje o škole

NÁZEV ŠKOLY: Mateřská škola a Speciálně pedagogické centrum Jihlava, příspěvková organizace

SÍDLO ŠKOLY: Demlova 3608/28, Jihlava, 58601

KONTAKTY:

Ředitelka: **PhDr. Ljubica Váchová Nováková**

E-mail: vachova@msdemlova.cz

Tel.: **567 570 041, 777 314 472**

Zástupkyně ředitelky: **Mgr. Jana Rittichová**

E-mail: rittichova.spcji@msdemlova.cz

Tel.: **567 570 047, 703 167 540**

web: www.msdemlova.cz

REDIZO: 600116395

IČO: 63438933

STATUTARNÍ ZÁSTUPCE ŠKOLY: PhDr. Ljubica Nováková Váchová

ZPRACOVATELÉ PROGRAMU: Bc. Jana Straková (koordinátor ŠVP, pedagog) a kolektiv pedagogů

1.3 Zřizovatel

NÁZEV ZŘIZOVATELE: Statutární město Jihlava

ADRESA ZŘIZOVATELE:

Masarykovo nám. 1/97

586 01 Jihlava

KONTAKTY:

www.jihlava.cz

Telefon: [565 591 111](tel:565591111)

1.4 Platnost dokumentu

PLATNOST DOKUMENTU: 1.9.2023

VERZE ŠVP: 1

ČÍSLO JEDNACÍ: JID:2866/2023 Č.j.:1300/2014/MS a SPC

DATUM PROJEDNÁNÍ V PEDAGOGICKÉ RADĚ: 30. 8. 2023

DATUM PROJEDNÁNÍ SE ZŘIZOVATELEM: 30. 8. 2023

.....
ředitel školy

PhDr. Ljubica Nováková Váňová

.....
Razítko školy



2 Obecná charakteristika školy

2.1 Velikost školy

Kapacita školy: 413

Počet tříd: 19

Počet pracovníků: 100

V případě potřeby a možnosti je stálý počet pracovníků doplňován o další pracovníky (např. chůvy, školní asistenty, apod.).

2.2 Lokalita školy

Lokalita školy:

1. **Mateřská škola a Speciálně pedagogické centrum Jihlava, příspěvková organizace**, má hlavní budovu s ředitelstvím MŠ a SPC na adrese Demlova 28 a další čtyři odloučená pracoviště:
2. Mateřskou školu Demlova 34a, pod pracovním názvem **Mašinka**
3. Mateřskou školu Na Stoupách 144, pod pracovním názvem **Pohádka**, která sídlí v centru města v budově jídelny Střední školy obchodu a služeb Jihlava.
4. Mateřská a internátní škola Na Dolech 5832/111, pod pracovním názvem **Bystrouška**
5. Mateřská a internátní škola Rantířovská 5908/2a, pod pracovním názvem **Sluníčko**.

2.3 Charakter a specifika budovy

Charakter a specifika budovy/budov:

Mateřská škola a Speciálně pedagogické centrum Jihlava, příspěvková organizace, Demlova 28 . Jde o právní subjekt, jehož **zřizovatelem je statutární město Jihlava se sídlem Jihlava, Masarykovo nám. 1/97** . Finanční prostředky na provoz poskytuje zřizovatel a mzdové náklady jsou poskytovány prostřednictvím Krajského úřadu - Odboru školství, mládeže a sportu. Je snahou mít co nejlepší hospodářské výsledky z vlastní činnosti, a to podle platných právních předpisů. Naše mateřská škola je právnickou osobou, v právních vztazích vystupuje vlastním jménem, činí právní úkony, nabývá práv a povinností, a má majetkovou zodpovědnost. Kmenová mateřská škola a speciálně pedagogické centrum pečuje o děti se zrakovým, sluchovým, mentálním, tělesným postižením, o děti s vadami řeči a se souběžným postižením více vadami.

Jsme **komplex pěti mateřských škol s kapacitou cca 447 dětí v 19 třídách**. Na mateřské škole **Demlova 28** je osm tříd, z nichž jedna třída pro děti intaktní a sedm tříd pro děti se speciálními vzdělávacími potřebami, zřízené podle § 16 ods.9 školského zákona. **MŠ Demlova 34a - Mašinka** je budova skládající se ze dvou patrových pavilónů a prostorné zahrady. Zde jsou umístěny čtyři třídy s kapacitou pro 108 dětí. **MŠ Na Stoupách - Pohádka** má dvě třídy s kapacitou pro 52 dětí ve druhém patře pavilonu SŠOS Jihlava. **MŠ Na Dolech – Bystrouška** je dvoupatrová budova se čtyřmi třídami s maximální kapacitou pro 112 dětí. V MŠ Mašinka, Pohádka a Bystrouška jsou děti tělesně, smyslově a duševně zdravé. **MŠ Rantířovská - Sluníčko** je jednotřídní mateřská škola zřízená v centru pro seniory, s kapacitou 25 dětí.

Nezbytnou součástí naší školy je **speciálně pedagogické centrum** (dále jen SPC), které pečuje o děti s narušenou komunikační schopností, mentálním, tělesným, sluchovým a zrakovým postižením, pro děti se souběžným postižením více vadami, pro děti s poruchami autistického spektra. V pavilonu SPC jsou pracovny vyhrazeny psychologům a speciálním pedagogům, dále je zde ICT koutek s interaktivní tabulí, ergopracovna s prolézačkou Chacha box, multifunkční pracovna s trampolínou a s plně automatickým zasouvacím pódiem, s posilovacími stroji, je zde i místnost pro zrakovou stimulaci a multisenzorická místnost – snoezelen a infrasauna z vířivkou. Také zařízení a špičkové vybavení pracoven pro fyzioterapii a hydroterapii, pro zrakovou terapii pomocí ICT a trampoterapii, pro logopedii pomocí ICT, pro arteterapii.

Zajišťujeme celoroční a celodenní provoz od 6.00 – 16.00 hodin. Na MŠ Pohádka je provoz od 6.00 – 18.00 a na MŠ Bystrouška a MŠ Sluníčko je prodloužený (6.00 - 18.00) nebo i internátní provoz.

Dopravní dostupnost školy:

Všechny budovy jsou v dosahu městské hromadné dopravy města Jihlavy.

Informace z historie školy:

V roce 1991 se organizace stala Mateřskou školou se speciálními třídami Jihlava, Demlova 28 s regionální platností. Ve škole se nacházely dvě třídy pro děti zrakově postižené, dvě třídy pro mentálně postižené a tři třídy pro děti zdravé. V roce 1992 reflektovala škola vznik speciálně pedagogických center pod MŠMT ČR a bylo založeno Speciálně pedagogické centrum pro děti zrakově postižené. Škola se v roce 1996 stala právním subjektem, což velmi přispělo k jejímu ekonomickému rozvoji a rozšířila se i její samostatnost. Postupně vyvstala v regionu potřeba podpory dětí s dalšími různými druhy postižení. MŠMT ČR vznik dalšího centra nepovolilo, ale podpořilo ekonomičtější variantu, a to rozšíření stávajícího centra. Aktuálně se speciálně pedagogické centrum v Jihlavě řadí mezi leadry v poskytování poradenských služeb v kontextu

celé České republiky a jsme držitelem ocenění a poděkování hejtmana Kraje Vysočina za společenskou odpovědnost.

Organizace se dlouhodobě se snaží získávat finanční prostředky z operačních programů EU.

Realizované projekty:

- SROP - 2007 – investiční projekt „SPC Jihlava – integrace pro všechny)
- OP VK - 2009 – 2012 Evropské trendy ve vzdělávání, 2012 – 2013 Evropské trendy ve vzdělávání II., 2012 – 2014 Kompetence v praxi
- OP VVV - 2016 - 2019 „BIG“ Bildungskoooperation in den Grenzregion – Spolupráce příhraničních regionů v oblasti vzdělávání
- 2017 – 2020 Učíci se malotřídky
- 2020 – 2022 Podpůrné sítě inkluzivního vzdělávání
- 2023 – 2027 Koordinátor konsorcia organizací Erasmus+

Od roku 2017 také realizujeme projekty se zjednodušenou formou financování a vykazování tzv. Šablony:

- 2017 - 2018 Šablony I – Personální podpora
- 2019 – 2020 Šablony II - Zvyšování kvality předškolního vzdělávání
- 2021 – 2022 Šablony III - Dostupná speciálně pedagogická péče
- 2023 – 2025 Šablony 1 OP JAK - Inovativní vzdělávání dětí v MŠ

V současnosti také realizujeme projekty a spolupráci s nadacemi a fondy (Nadační fond Českého rozhlasu, Konto Bariéry, Fond Vysočiny), díky čemuž se daří organizaci zajištění nadstandardního vybavení (diagnostické nástroje Tactual Profile, Woodcock – Johnson test, apod.).

Modulární mateřská škola Mašinka na ulici Demlova 34a (v sousedství základní školy), byla uvedena do provozu v roce 2010 a navýšila kapacitu mateřských škol zřizovaných statutárním městem Jihlava. Další připojenou mateřskou školou je Pohádka, Na Stoupách 3.

V září 2019 jsme slavnostně otevřeli novou internátní mateřskou školu Bystrouška, Na Dolech 111, která je vybudována Statutárním městem Jihlava v rámci projektu Integrovaného regionálního operačního programu. A v září roku 2023 jsme otevřeli jednotřídní mateřskou a internátní školu na ulici Rantířovská 5908/2a, pod pracovním názvem Sluníčko , zřízená v centru pro seniory.



3 Podmínky vzdělávání

3.1 Věcné podmínky

Mateřská škola má dostatečné velké prostory a takové prostorové uspořádání, které vyhovuje nejrozličnějším skupinovým i individuálním činnostem dětí.

MŠ Demlova 28 a SPC

Prostředí mateřské školy je bezbariérové, mimo jiné je sloučeno se speciálně pedagogickým centrem. Vnitřní prostor školy se dělí na tři pavilony. První jednopodlažní pavilón je provozně – ekonomický a dělí se na stravovací, úklidovou a údržbářskou část, má svůj oddělený vchod. Úsek výchovně – vzdělávací, který zahrnuje jednopodlažní pavilón a dvoupodlažní pavilón, se rozkládá uprostřed komplexu a zde je umístěno 8 tříd. Má také svůj vchod, který je zabezpečen kódem proti vstupu cizích osob. Třetí vchod do pavilonu návštěvníka dovede do speciálně pedagogického centra a ředitelny MŠ. Pro příjemný pobyt dětí byl vytvořen v hlavní chodbě školy v MŠ Demlova 28 relaxační a terapeutický kout - Chacha-box. Při hlavním vstupu do venkovního areálu školy je vybudována průlezka pro děti - "lod". Je využívána dětmi během celého dne, a je i místem setkávání rodičů a dětí při příchodu a odchodu z MŠ. Na budovu školy bezprostředně navazuje zahrada s vybudovaným dopravním hřištěm, se speciálním hřištěm pro kolektivní sporty a se zabudovanými rehabilitačními houpačkami - „hnízdo“. Zahrada je členitá a umožňuje zabezpečit „soukromí“ jednotlivým třídám.

MŠ Mašinka (Demlova 34a)

Budova mateřské školy Mašinka se nachází v blízkosti kmenové MŠ Demlova 28, za sportovním areálem ZŠ Březinova. Vnitřní prostor školy obou pavilónů je členěn do dvou pater se čtyřmi třídami a velkou nově zařízenou zahradou s herními prvky - dopravní hřiště, průlezka – věž, tobogán, altán a pískoviště.

MŠ Pohádka (Na Stoupách 144/3)

Má dvě třídy a je umístěna v centru města v druhém patře budovy jídelny Střední školy obchodu a služeb Jihlava. Mateřská škola Pohádka Na Stoupách využívá zahradní koutek pro MŠ s pískovištěm a přístřeškem na hračky, který byl vybudován v sousedním blízkém areálu obchodní akademie.

MŠ Bystrouška (Na Dolech 5832/111)

Dalším odloučeným pracovištěm je patrová budova se čtyřmi stejně velkými třídami, s místností pro keramickou a polytechnickou výchovu, s relaxačním centrem se saunou a vířivkou, s rozlehlou zahradou s herními prvky.

MŠ Sluníčko (Rantířovská 5908/2a)

Třída se nachází v budově centra pro seniory v areálu jihlavské nemocnice. MŠ má svou zahrádku a současně sdílí travnatou plochu s centrem seniorů.

Dětský nábytek, tělocvičné nářadí, zdravotně hygienické zařízení (umývárny, toalety) i vybavení pro odpočinek dětí (lůžka) jsou přizpůsobeny antropometrickým požadavkům, odpovídají počtu dětí, jsou zdravotně nezávadné a bezpečné a jsou estetického vzhledu. Prostory všech tříd jsou velké, světlé, dobře větratelné, mají kapacitně odpovídající sociální zařízení, účelně zařízené šatny pro děti, i sociální zařízení pro učitelky.

Mateřská škola Demlova 28 je vybavena nadstandardním atypickým nábytkem na míru, množstvím edukačních pomůcek a hraček. Pro děti se speciálními vzdělávacími potřebami máme pomůcky speciálně pedagogické, rehabilitační, reedukační a kompenzační jako jsou: rehabilitační polohovací židle, rehabilitační míče, světelný pult, Braillovská tiskárna, snoezelen - multisenzoriální místnost s vodním lůžkem a s širokou škálou pomůcek a přístrojů (světelné válce, reflektory, projekory, světelná vlákna, zrcadlová stěna, sedací vaky, zrcadlová koule atd.), projekční optotyp, light box, rehabilitační vana, biolampa pro kolorterapii, Orffův instrumentář, speciální polohovací židle, rehabilitační vozíky, speciální tříkolky pro děti s tělesným postižením, závěsná křesla, termokopírka, trampolína, posilovací stroje, motopedy, horolezecká stěna, komunikátory, rehabilitační stůl, relaxační a polohovací vaky, multifunkční pracovna s trampolínou a zásuvným pódiem, s rehabilitačním bazénem s míčky, s posilovacími stroji, také chacha – box, CAM - stimulátor zraku, visa vision optotyp, sauna s vířivým bazénem. Díky keramické peci je dětem poskytován nadstandard ve výtvarné výchově a rozvíjeny další aktivity v oblasti estetické výchovy, které významně ovlivňují výchovně vzdělávací činnost.

Vybavení hračkami, pomůckami, náčiním, materiály a doplňky odpovídá počtu dětí i jejich věku; je průběžně obnovováno a doplňováno a pedagogy plně využíváno. Hračky a pomůcky jsou vybírány tak, aby splňovaly účel, byly estetické, dobře udržovatelné, hygienicky nezávadné, a aby v žádném případě neohrožovaly dítě. Pedagogové přizpůsobují výběr pomůcek a hraček speciálním vzdělávacím potřebám dětí a také potřebám dětí od 2 let. Třídy jsou vybaveny ICT technikou - Projekory, ICT koutky, interaktivními tabulemi, notebooky, speciálním výukovým softwarem, dotykovými monitory, ozvučeným softwarem pro osoby se zrakovým postižením, speciálními klávesnicemi upravenými pro osoby se zdravotním postižením, televizními lupami a dalším.

Hračky, pomůcky, náčiní a další doplňky nebo alespoň jejich podstatná část je umístěna tak, aby je děti dobře viděly, mohly si je samostatně brát a zároveň se vyznaly v jejich uložení; jsou stanovena pravidla pro jejich využívání pedagogy i dětmi.

Prostředí je upraveno tak, aby dětské práce byly přístupné dětem i jejich rodičům.

Na budovy mateřské školy MŠ Demlova, Mašinka, Bystrouška a Sluníčko bezprostředně navazuje zahrada či hřiště s herními prvky. U MŠ Pohádka je zajištěn herní koutek a v dostupné vzdálenosti je i městský park Heulos s oploceným dětským hřištěm. Tyto prostory jsou vybavené tak, aby umožňovaly dětem rozmanité pohybové a další aktivity.

Všechny vnitřní i venkovní prostory mateřské školy splňují bezpečnostní a hygienické normy dle platných předpisů týkajících se např. čistoty, teploty, vlhkosti vzduchu, osvětlení, hluchnosti, světla a stínu, alergizujících či jedovatých látek a rostlin.

3.2 Živospráva

Mateřská škola a Speciálně pedagogické centrum Jihlava, příspěvková organizace má 4 pracoviště, která poskytují **stravovací služby pro děti dle Vnitřních řádů školních jídelen** nebo výdejen jednotlivých pracovišť. Školní jídelna při mateřské škole Demlova 28 zajišťuje stravování pro děti ve své mateřské škole a vyváží stravu do mateřské školy pracoviště Demlova 34a. Školní jídelna Na Dolech 111 zajišťuje stravování pouze pro děti ve své mateřské škole. Pro pracoviště mateřské školy Na Stoupách 3 zajišťuje stravování místní jídelna při OA, VOŠZ a SZŠ, SOŠS Jihlava. MŠ Rantířovská 5908/2a využívá stravování z kuchyně centra pro seniory.

Každá jídelna zajišťuje pro děti přesnídávku, oběd, svačinu a poskytuje pitný režim. Mateřské školy Na Dolech 111 a Rantířovská 5908/2a navíc poskytují pro děti zařazené k internátní docházce i snídani a večeři. Školní jídelny a výdejny se řídí platnými legislativními a hygienickými předpisy, z nichž nejdůležitější je vyhláška o školním stravování č.107/2005 Sb.. Tento předpis upravuje mimo jiné i finanční limity pro nákup potravin, které platí stravníci zařazení do věkových kategorií, plnění výživových norem dle jednotlivých druhů potravin (tzv. spotřební koš), skladbu jídelníčku a pestrost stravy. Finanční limit pro nákup potravin je stejný ve všech pracovištích MŠ.

Dětem je poskytována plnohodnotná a vyvážená strava. Vedoucí školní jídelny sestavují vhodnou skladbu jídelníčku, kde postupují dle zásad a doporučení správné a zdravé výživy dětí předškolního věku. Skladbu jídelníčku kontrolují a posuzují také pracovníci Krajské hygienické stanice Jihlava při svých pravidelných kontrolách školních jídelen a výdejen. Do jídelníčku je denně zařazena zelenina nebo ovoce, mléko a mléčné výrobky. Jsou zachovávány doporučení o počtu zařazování bezmasých jídel, ryb, luštěninových jídel, celozrnného pečiva, jídel s různými druhy masa apod. Jsou dodržovány technologie přípravy pokrmů a nápojů. Režim dne je nastaven s ohledem na dostatečné intervaly mezi jednotlivými pokrmy. Děti nejsou do jídla nuceny, ale vhodně motivovány, aby každé jídlo alespoň ochutnaly. Dětem je zajištěn dostatek času a klidu u jídla. Pitný režim je zajištěn během celého dne formou pitné vody, džusů a sirupů s možností samostatné obsluhy dítětem.

Nádobí, které je používáno ke stolování, odpovídá věku dítěte a platným hygienickým normám. Zaměstnanci jsou pravidelně proškoleni v oblasti hygieny, technologií i nových stravovacích trendů. Na jednotlivých pracovištích pracují stravovací komise složené ze zástupců pedagogů, rodičů a zaměstnanců školních jídelen. Tyto komise řeší zejména organizaci stravování a připomínky týkající se kvality a skladby pokrmů. Připomínky ke stravování mohou rodiče vznášet přímo vedoucím školních jídelen nebo se vyjádřit v pravidelných dotaznících pro rodiče.

Mateřská škola vychází vstříc i dětem s dietním omezením. Na základě lékařské zprávy může být sepsána smlouva mezi zákonným zástupcem a MŠ o podmínkách dietního stravování. Pokud má dítě dietu s omezením lepku, vaří se tato dieta ve školní jídelně Demlova 28. Školní jídelna v této oblasti spolupracuje s kvalifikovanou nutriční terapeutkou, která proškoluje zaměstnance a dohlíží na dietní receptury. Dětem s tělesným postižením je jídlo upravováno dle potřeby (krájení, mixování) a využívá se speciální nádobí.

Je zajištěn pravidelný **denní rytmus a řád**, který je natolik flexibilní, že umožňuje organizaci činností dětí v průběhu dne přizpůsobit potřebám a aktuální situaci. Rodičům je umožněno přivádět i odvádět své děti do mateřské školy dle jejich individuálních možností, ale tak aby nenarušovalo denní rytmus a řád školy.

Děti jsou každodenně a dostatečně dlouho venku, program činností je přizpůsobován okamžité kvalitě ovzduší.

Děti mají dostatek **volného pohybu** na zahradě, ve třídách i v interiéru mateřské školy.

V denním programu je respektována individuální **potřeba aktivity, spánku a odpočinku** jednotlivých dětí. Pro děti od 2 – 3 let je zajištěn vyhovující režim dne, který respektuje potřeby takto malých dětí (zejména pravidelnost, dostatek času na realizaci činností, úprava času stravování, dostatečný odpočinek). Dětem, které mají nižší potřebu spánku, nabízíme náhradní klidný program ve třídě nebo na lůžku (prohlížení knih, hra s maňásky, stolní hry, účast na terapiích či nadstandardní činnosti a aktivity). Je zajištěno vhodné skladování lehátek, větrání lůžkovin, bezpečné vytírání a pravidelné převlékání ložního prádla.

Děti se učí pěstovat a chránit své zdraví i díky pozitivnímu vzoru učitelek a zaměstnanců MŠ, kteří se chovají **podle zásad zdravého životního stylu** a poskytují dětem přirozený vzor.

3.3 Psychosociální podmínky

Velký důraz je kladen na pozitivní **klima mateřské školy**. Prostředí tříd musí být pro děti vstřícné, příjemné, bezpečné a dodávat jim pocit volnosti, jistoty a spokojenosti.

Nově příchozím dětem je nabízen **adaptační režim** (bezproblémový přechod z rodiny). Pedagogové rovněž usilují o klidný přechod dětí do 1. třídy ZŠ.

Naše škola dává dostatečný prostor pro **individuální přístup a péči**, aby každý, kdo k nám přijde, pocítil lásku a důvěru. Šanci musí dostat všechny děti. Učitelé respektují **potřeby dětí** (obecně lidské, vývojové a individuální), reagují na ně a napomáhají v jejich uspokojování. Nenásilným, přirozeným a citlivým jednáním, navozují situace pohody, klidu a relaxace. Děti nejsou zatěžovány či neurotizovány spěchem a chvatem ani nadměrnou náročností prováděných činností.

Všechny **děti mají rovnocenné postavení** a žádné z nich není upřednostňováno nebo opomíjeno. Jakékoliv projevy nerovnosti, podceňování a zesměšňování dětí jsou nepřipustné. Společný pobyt dětí zdravých a dětí se speciálními vzdělávacími potřebami umožňuje pedagogovi dlouhodobě vytvářet takové hodnoty jako je důvěra, tolerance, ohleduplnost, vzájemná pomoc a tím děti osobnostně obohacovat. Je věnována dostatečná pozornost vztahům ve třídě, nenásilně jsou tyto vztahy ovlivňovány prosociálním směrem.

Volnost a osobní svoboda, je vyvážená nezbytnou mírou omezení, vyplývajících z nutnosti dodržovat při formálním vzdělávání **určitý řád** a učit děti pravidlům soužití. Je upřednostňováno takové pedagogické působení, které děti podněcuje v jejich touze po poznání. Podporována je i spoluúčast a samostatné rozhodování dítěte.

Dětem se dostává **jasných a srozumitelných pokynů**. Rády dochází do třídy, která je pro ně kamarádkým prostředím.

Pedagogové vedou děti tak, aby pro ně byla **třída respektujícím prostředím**, v němž jsou děti šťastné, dostatečně jsou chválené, podporované a pozitivně hodnocené. Projevuje se přímou, vstřícnou, empatickou a naslouchající komunikací pedagogů s dětmi (bez manipulace), tak aby se zde cítily dobře, jistě a bezpečně. Pedagog nepraktikuje zbytečné organizování dětí z obavy o časové prostoje, ale využívá prožitkového a situačního učení.

Upřednostňujeme takový **pedagogický styl**, které děti podporuje v jejich touze po poznání, podporována je aktivní **spoluúčast a samostatné rozhodování** dítěte. Naše vzdělávací nabídka odpovídá mentální úrovni dítěte předškolního věku a potřebám jeho života, je dítěti tematicky blízká, jemu pochopitelná, přiměřeně náročná, dítěti užitečná, prakticky využitelná a současně je přizpůsobována i dětem mladším tří let. Děti jsou vedeny k sociální soudržnosti, připravovány na život v multikulturní společnosti, a k tomu, aby vnímaly různost kulturních komunit jako samozřejmost a měly porozumění pro jejich rozdílné hodnoty i pro vzájemné sblížení. Na nejmenší možnou míru je eliminován stres a spěch. Dítě s odlišným mateřským jazykem a ze socio-kulturně znevýhodněného prostředí se musí cítit v prostředí MŠ dobře, jistě a bezpečně. Musí mít možnost se adaptovat na nové prostředí i situaci. Všechny děti mají na škole stejná práva, povinnosti, stejné možnosti, mají pravidla, na jejichž tvorbě se podílejí, předvádějí své výtvary a výsledky vlastní práce na výstavách a vystoupeních.

Učitelé se vyhýbají negativnímu slovnímu hodnocení a **podporují děti v samostatných pokusech**, jsou uznalí, dostatečně oceňují a vyhodnocují konkrétní projevy a výkony dítěte a přiměřeně na ně reagují pozitivním oceněním a vyvarují se nepřipustnému odsuzování.

Vztahy mezi dospělými a dětmi jsou založeny na vzájemné důvěře, toleranci, ohleduplnosti, zdvořilosti, solidaritě, vzájemné pomoci a podpoře. Dospělí se chovají důvěryhodně a spolehlivě. Volnost a osobní svoboda je vyvážená nezbytnou mírou omezení vyplývajících z nutnosti dodržovat při formálním vzdělávání určitý řád. Je uplatňován pedagogický styl s nabídkou, který počítá s aktivní spoluúčastí a samostatným rozhodováním dítěte.

V MŠ jsou podporovány **prosociální a neformální vztahy mezi dětmi**. Záměry pedagogů směřují k prevenci šikany a jejich společensky nežádoucích jevů. S rizikovým chováním se mohou setkat děti již v předškolním věku, a proto se zabýváme primární prevencí právě v době předškolní docházky. Úkolem naší prevence je předcházet rizikovému chování a tímto směrem zaměřit konkrétní aktivity, minimalizovat dopad patologického chování a zamezit jeho šíření. Proto dětem poskytujeme potřebné informace formou, která je přiměřená jejich věku. Pokud se s případem poruch chování dětí v MŠ setkáme, řeší je škola s dítětem ve spolupráci s rodiči dítěte i se specialisty a odborníky. Podrobná charakteristika programu je zpracovaná v samostatném dokumentu.

3.4 Organizace chodu

Je zajištěn pravidelný **denní řád**, který je flexibilní. Umožňuje organizovat činnost dětí v průběhu dne a přizpůsobit ji potřebám a aktuální situaci. Práci ve třídách pedagogičtí pracovníci přizpůsobují potřebám a podmínkám dětí tak, aby na ní nebyla vidět organizovanost dne s výjimkou nezbytného dodržování potřeb dle biorytmu. .

V denním programu jsou pravidelně zařazovány řízené zdravotně preventivní **pohybové aktivity**. Využíváno je za tímto účelem, vedle prostor tříd, i multifunkční pracovny s trampolínou a zahrada školy. Děti jsou každodenně a dostatečně dlouho venku s ohledem na klimatické podmínky. Děti mají dostatek volného pohybu na zahradě, ve třídách i v interiéru mateřské školy. Děti se učí pěstovat a chránit své zdraví i díky pozitivnímu vzoru učitelek a zaměstnanců MŠ, kteří se chovají podle zásad zdravého životního stylu a poskytují dětem přirozený vzor.

Pedagogové se **plně věnují respektujícím způsobem dětem** a jejich vzdělávání.

Dětem je v MŠ zajištěno potřebné **zázemí, klid, bezpečí** i soukromí.

Při vstupu dítěte do MŠ je uplatňován individuálně přizpůsobený **adaptační režim**. Rodiče mohou své děti přivádět i vyzvedávat podle svých možností a v rámci denního řádu školy.

Nepravidelné docházky dětí s postižením jsou s pedagogy upravovány na základě domluvy s rodiči.

Poměr **spontánních a řízených činností** je v denním programu vyvážený. Děti mají dostatek prostoru pro spontánní hru, mohou ji dokončit, nebo v ní později pokračovat. Za tímto účelem je využíváno, vedle prostor tříd i multifunkční pracovny s trampolínou, i zahrady školy.

Spontánní hra a tvořivá prožitková činnost, jako nejdůležitější a přirozená aktivita dítěte, je v naší mateřské škole hlavní náplní denního programu. Děti mají dostatek prostoru pro rozvíjení spontánních her.

Veškeré aktivity jsou organizovány tak, aby děti byly podněcovány k **vlastní aktivitě a experimentování**, pracovaly svým tempem. Děti se mohou podílet na utváření denního programu, volit si vlastní témata. Náměty činností jsou citlivě vybírány s ohledem na zájmy a přání dětí.

Jsou vytvářeny podmínky pro **individuální, skupinové i frontální činnosti** v malých, středně velkých i velkých skupinách. Na individuální i skupinové činnosti mohou pedagogové využít i prostory mimo třídu - např. Snoezelen, multifunkční místnost, rehabilitační místnost, ergopracovna, polytechnická místnost, relaxační centrum.

Je dostatečně dbáno na **osobní soukromí** dětí, mají možnost relaxovat v klidovém koutku a neúčastnit se společných činností. Pedagog ubezpečuje děti svým jednáním, že každý má právo na své soukromí a ochranu své osobnosti.

Plánování činností vychází z potřeb a zájmu dětí, vyhovuje individuálním vzdělávacím potřebám. Pedagogové vytváří pestrou vzdělávací nabídku, která flexibilně reaguje na potřeby dětí.

Pro realizaci plánovaných činností jsou vytvářeny **vhodné materiální podmínky**. Vybavení prostředí je nadstandardní a kvalitní (multisenzorické, rehabilitační, digitální, logopedické...). Pedagogové si vytváří i vlastní edukační pomůcky.

Počty dětí ve třídách jsou stanoveny vyhláškou a nejsou překračovány, ke spojování tříd dochází ráno při příchodu dětí od 6h- 7h a to maximálně 2 sousedící třídy a odpoledne půl hodiny před zavřením MŠ.



3.5 Řízení mateřské školy

V čele školy je ředitelka, kterou jmenuje a odvolává vedoucí Odboru školství, mládeže a tělovýchovy Magistrátu statutárního města Jihlavy po dohodě s krajem Vysočina. **Povinnosti, pravomoci a úkoly všech zaměstnanců jsou jasně vymezeny.** Ředitelka školy jmenuje i odvolává zástupkyni ředitelky, která ji po dobu její nepřítomnosti (nemoc, řádná dovolená, služebně vzdálená) zastupuje v plném rozsahu jejích práv a povinností. Pokud je ředitelka i zástupkyně nepřítomna po déle trvající dobu, písemně pověří kvalifikované zástupce. Organizace výchovně vzdělávacího procesu se řídí platnými školskými předpisy, a na naší škole ji řídí koordinátorka ŠVP PV. Ředitelka řídí a odpovídá za chod školy ve všech oblastech, je statutárním zástupcem, respektuje a postupuje podle obecně platných závazných právních norem ČR (zákony, vládní nařízení, vyhlášky, metodické pokyny, organizační směrnice).

Je vytvořen funkční **informační systém**, a to jak uvnitř mateřské školy, tak navenek. Pedagogické a provozní porady jsou svolávány dle zpracovaného plánu a krátké informativní porady „mini (informativní) porady“ jsou zařazovány dle potřeby. Zaměstnanci mají vyhraněný čas pro konzultace s ředitelkou školy.

- **Pedagogická porada**

Kolektiv školy a SPC má společné porady 2 – 4x ročně. Jako kolektiv zde řešíme globální úkoly, porady se konají vždy po pracovní době a mají předem dané body k projednávání. Součástí mohou být i školení civilní ochrany, bezpečnosti a ochrany zdraví a práce, požární ochrany a poskytování první pomoci.

- **Porada vedoucích učitelek**

Vedoucí výchovně vzdělávacího úseku se setkávají 1-2x měsíčně. Konzultují aktuální problémy, mimořádné informace, ale i zajímavosti, nabídky a zpětně informují ostatní pracovníky na svém oddělení, také jsou informace zasílány e-mailem do jednotlivých tříd, řešeny přes vedoucí učitelky. Zápisy z porad jsou pečlivě vedeny.

- **Porada pracovníků SPC**

Porady probíhají každý týden, řeší se problémy diagnostiky, individuálních vzdělávacích plánů, integrace dětí, probíhají konzultace o jednotlivých klientech.

- **Porada pracovníků projektu**

Hlavní manažer a další zapojení pracovníci dle harmonogramu projektu.

- **Provozní porada**

Pracovníci se scházejí pravidelně podle aktuálních potřeb provozu.

- **Ekonomické porady**

Jednou týdně, nebo aktuálně dle potřeby, se schází ekonom a ředitelka školy. Jedenkrát za 14 dnů se radí hlavní ekonom a ředitelka školy, porada hlavního ekonoma a ekonoma školy se koná jedenkrát týdně či aktuálně dle potřeby.

Je zpracován Školní řád, který je akceptován všemi zaměstnanci. Plánování pedagogické práce a chodu MŠ je funkční, opírá se o předchozí analýzu.

Na škole je vytvářena **atmosféra vzájemné důvěry, tolerance a spolupráce**. Ředitelka zapojuje spolupracovníky do řízení mateřské školy, ponechává jim dostatek pravomocí a respektuje jejich názor. Podporuje a motivuje spoluúčast všech členů týmu na rozhodování o zásadních otázkách školního programu.

Ředitelka školy vyhodnocuje práci všech zaměstnanců, pozitivně **zaměstnance motivuje a podporuje** jejich vzájemnou spolupráci. Náplň práce zaměstnanců je součástí osobních listů a přestávka v práci je řešena ve směrnici MŠ a písemně stanovené delegování kompetencí a pravomocí je dáno organizační strukturou, i písemně stanovená pracovní doba je přesně stanovena na rozpisu docházky každého zaměstnance. Dokumentace školy je řádně vedena, funkčně a v souladu s legislativou.

Pedagogický sbor pracuje jako tým, zve ke spolupráci rodiče.

Na **vedení pedagogů a plánování pedagogické práce** se podílí vedoucí pedagog pro MŠ a koordinátor ŠVP, opírají se o předchozí analýzy a využívají zpětných vazeb. V každé třídě mateřské školy je určena vedoucí výchovně vzdělávacího oddělení, která přímo řídí ostatní pedagogické pracovníky. Tým SPC i provozně ekonomický úsek má též svého vedoucího. Vedoucí pracovníci pracují samostatně, operativně řeší veškeré záležitosti, nebo předkládají na poradách návrhy opatření. Zajišťují činnost svých tříd tak, aby byla vždy zajištěna dětem optimální pedagogická péče, aby provoz byl plynulý, efektivní a hospodárný.

Pracujeme s vlastním **Školním vzdělávacím programem pro předškolní vzdělávání** (dále jen ŠVP PV), plníme cíle v oblasti rozvíjení dítěte, jeho učení a poznávání, osvojení si základů hodnot, získávání osobní samostatnosti a schopnosti projevu jako samostatné osobnosti, vytváření podmínek pro tělesnou pohodu, zdraví a bezpečnost. Na zpracování ŠVP PV se podílí celý pedagogický kolektiv, který pracuje jako tým. Kontrolní a evaluační činnosti zahrnují všechny stránky chodu mateřské školy, jsou smysluplné a užitečné, z výsledků vyhodnocujeme závěry. Získané poznatky jsou využívány pro zkvalitnění další práce.

Škola se opírá o **sociální a odborné partnery, spolupracuje s nimi**. Tím se rozumí:

- spolupráce s rodiči – otevření se školy rodičům a účasti na výchovně vzdělávacím procesu
- spolupráce se ZŠ – umožnit dětem nestresující plynulý přechod dětí z MŠ do ZŠ
- spolupráce se zřizovatelem v rámci hospodaření školy, výchovně vzdělávací činnosti, dalšího investičního rozvoje školy, společných projektech
- spolupráce s Krajským úřadem Kraje Vysočina – odbor školství, mládeže a sportu, Centrum regionálního rozvoje kraje Vysočina.
- spolupráce s Magistrátem města Jihlavy – odbor školství a tělovýchovy
- Česká školní inspekce
- spolupráce se školskými poradenskými zařízeními při řešení individuálních výchovných a vzdělávacích problémů dětí
- místní komunitou – svými aktivitami se podílet na programech rozvoje města
- Národní pedagogický institut ČR
- dárci finančních prostředků
- organizace a sdružení zdravotně postižených
- mateřské školy, základní školy, střední školy, vyšší odborné školy, vysoké školy, školy pro děti se speciálními vzdělávacími potřebami, pedagogicko-psychologická poradna, speciálně pedagogická centra z celé ČR, střediska výchovné péče, dětské domovy, výchovné ústavy,
- odborní lékaři: pediatr, neurolog, ortoped, oftalmolog, foniatr, psychiatr, fyzioterapeut a další.
- Vysočina Education
- Nadace

3.6 Personální a pedagogické zajištění

Pedagogický sbor je stabilizovaný, pedagogové včetně asistentů pedagoga pracují na plný úvazek. Pedagogičtí pracovníci převážně splňují **požadavky na odbornou a pedagogickou způsobilost**. Vzhledem k absenci kvalifikovaných pedagogických pracovníků v kraji Vysočina si část pedagogů doplňuje vzdělání. Naše organizace zaměstnává cca 100 zaměstnanců - ředitelka, pedagogický pracovníci, asistenti pedagoga, provozní pracovníci, pracovnice školní jídelny

a pedagogové SPC. Ve třídách pracují zpravidla 2 pedagogové a ve třídách zřízených podle § 16 odst. 9 škol. zákona 2 pedagogičtí pracovníci a 1 asistent pedagoga. Školu řídí ředitelka školy, která byla jmenovaná do funkce na základě konkursního řízení s platností od 1.8.2012. V souladu s nařízením vlády č. 75/2005 Sb., byla od 1.12.2009 jmenovaná zástupkyně ředitelky školy a vedoucí učitelky. V úseku stravování a provozu přenesla ředitelka školy svoji pravomoc na vedoucí pracovníky (vedoucí školní jídelny, hlavní kuchařka a účetní / personalistka).

Pedagogický tým vytváří příjemnou atmosféru spolupráce mezi všemi pracovníky, rozvíjí a posiluje týmovou práci a dobrý komunikační systém.

Učitelky se dále aktivně vzdělávají. Jednak celoživotním učením, díky kterému si každý pedagog rozvíjí a osvojuje poznatky mimo rámec formálního vzdělávacího systému.

MŠ má propracovaný systém vzájemného předávání nových poznatků a zkušeností ve výchově a vzdělávání dětí:

- možnost předání informací mezi sebou kdykoliv
- vzájemné hospitace a náhledy do výchovně – vzdělávacího procesu některé z kolegyň (minimálně 2x ročně)
- možnost předání informací v rámci pedagogické rady
- sebevzdělávací a sebereflexní technika videotréninku (minimálně 2x ročně) konzultovaná vedoucím pedagogem
- celoživotní vzdělávání formou účasti na vzdělávacích kurzech a seminářích.

PLÁN DVPP

Na každý školní rok si každý pedagog stanovuje své osobní rozvojové cíle v rámci DVPP. Cíle je možné spatřovat v tom, že se učím něčemu novému, co zavádím do výuky a tak se toto stává prospěšné pro školu, jsou hlavním kritériem pro schválení DVPP. Cíle jsou smysluplné, měřitelné, akceptovatelné, realizovatelné, termínované tzn. SMART cíle. Plány vzdělávání pedagogů jsou schvalovány a evidovány u pověřeného pracovníka (viz příloha).

Ředitelka školy sleduje udržení a další růst **profesních kompetencí** všech pedagogů, včetně sebe a vytváří podmínky pro jejich další systematické vzdělávání.

Služby pedagogů jsou organizovány nejvhodnějším způsobem k zajištění pedagogické péče. Pedagogický sbor reaguje flexibilně na aktuálně vzniklé situace.

Pedagogové se překrývají v době přípravy na pobyt venku, pobytu venku, oběda a přípravy na poobědní odpočinek (tzn. 9.30 – 12.00 hodin).

Učitelky **jednají, chovají** se a pracují profesionálním způsobem. Vykonávají činnost vysoce odborně, efektivně, odpovědně, důsledně a s plným nasazením.

Specializované služby jsou plně v kompetenci odborníků v oblasti logopedie, rehabilitace a jiných erudovaných pracovníků pracujících s dětmi se speciálně vzdělávacími potřebami.

Pedagogové pracují na efektivním a systematickém **zlepšování podmínek** vzdělávání.

3.7 Spoluúčast rodičů

Mezi pedagogy, rodiči a dětmi panuje atmosféra vzájemného partnerství. K utváření vzájemné důvěry je důležité naslouchat, být otevřený a umět respektovat druhé.

Na prvním místě klademe důraz na akceptaci vývojových specifíků dětí předškolního věku s ohledem na každého jedince, jeho individuální možnosti a **potřeby**.

Dle zájmu **rodičů**, jsou organizovány společné pobyty dítěte s rodiči ve třídách a při intervencích v SPC, především v adaptačním období. Každá třída si individuálně plánuje a organizuje tzv. "Rodičovské odpoledne", kde mají rodiče možnost nahlédnout a také se zapojit do činností s dětmi. V rámci těchto odpolední mají rodiče možnost v klidu s učitelkami pohovořit o vývoji svého dítěte a jeho individuálních pokrocích, sdělit své připomínky a návrhy. Také dotazník pro rodiče, který je vydáván 1x ročně, je cennou zpětnou vazbou pro další výchovně vzdělávací práci.

Další formou spolupráce je společné setkávání na tematických třídních schůzkách – slavnostní besídky během školního roku u příležitosti svátků, pečení vánočních perníčků, společné výlety, masopustní karnevaly, slavnostní „Loučení se školáky“ apod. Tyto společné akce poskytují celkový obraz o dění v konkrétní třídě, rodiče motivují ke spolupráci, podílí se na jejich realizaci, vzájemně se poznávají a sblížují. Nenásilnou formou tak dochází nejen k inkluzi dětí s postižením, ale i k inkluzivnímu myšlení a chování všech zúčastněných.

Snažíme se na základě každodenních vysledovaných a zjištěných poznatků rodiče podrobně **informovat**, vyzdvihovat i malé pokroky a pozitivně motivovat rodiče i děti. Na webových stránkách www.msdemlova.cz je k nalezení představení naší MŠ, školní vzdělávací program, fotoalbum tříd, stravovna, probíhající projekty i důležité informace a novinky naší MŠ a SPC.

Učitelky **chrání soukromí a diskrétnost rodiny**, s rodiči jednájí ohleduplně, taktně, o důvěrných informacích týkajících se dětí zachovávají mlčenlivost.

V rámci MŠ a SPC podporujeme rodinnou výchovu a nabízíme **pomoc rodičům v péči o dítě**, poradenský servis i nejrůznější osvětové aktivity v otázkách výchovy a vzdělávání předškolních dětí.



3.8 Podmínky pro vzdělávání dětí se speciálními vzdělávacími potřebami

Prostředí mateřských škol je upraveno tak, aby bylo maximálně srozumitelné, podnětné a bezpečné - bezbariérový přístup, zvýšený bezpečnostní dohled. Snažíme se o maximální zabezpečení možnosti pohybu, vizualizaci a orientaci v prostoru, čase a v činnostech. Naší snahou je pro všechny děti bez výjimky vytvořit optimální podmínky k rozvoji jejich potenciálu, osobnosti, ale také k učení i ke komunikaci s ostatními a pomoci jednotlivci, aby dosáhl co největší samostatnosti.

Pro děti s SVP jsou k dispozici **kompensační pomůcky** dle potřeb a stupně podpůrného opatření konkrétního dítěte. Kompensační pomůcka pomáhá začlenit dítě do školního prostředí a podporuje ho v co největší samostatnosti a úspěšnosti ve vzdělávacím procesu.

Technické a didaktické pomůcky:

- polohovací židle
- stimulační úkryt
- relaxační pytle a žíněnky
- podnožky pro nohy při sezení, polohovací klíny a polštáře
- kolejnicový stropní zvedák
- chodítko
- balanční plošina

- komunikátor
- vhodné hračky, stavebnice, vkládačky a didaktické obrázkové pomůcky
- light box
- pískovnička

Je zajištěna kvalitní průběžná speciálně pedagogická péče:

- logopedická
- fyzioterapie
- trampolinink
- hydroterapie
- colorterapie
- aromaterapie
- strukturované učení

- arteterapie
- muzikoterapie
- zraková stimulace
- míčkování
- bazální stimulace
- orofaciální stimulace
- stimulace ve snoezelenu
- senzorická cvičení
- alternativní a augmentativní komunikace (piktogramy, VOKS)

Pracovníci SPC poskytují služby klientům v rozsahu vyhlášky č. 72/2005 Sb. v platném znění a jedná se o tyto standardní činnosti:

- komplexní nebo zaměřená speciálně pedagogická a psychologická diagnostika, speciálně pedagogická a psychologická intervence, poradenská podpora
- poskytování služeb kariérového poradenství
- diagnostika potřebnosti a zpracování doporučení k uzpůsobení podmínek pro konání maturitní zkoušky žáků se speciálními vzdělávacími potřebami
- poskytování poradenských informací o souvisejících dalších službách, zejména sociálních nebo zdravotnických
- poskytování včasné intervence pedagogicko-psychologickými prostředky a v propojení a spolupráci s odborníky jiných profesí, kteří se podílejí nebo se mohou podílet na podpoře psychomotorického a sociálního vývoje dětí a se zaměřením na celou rodinu
- poskytování krizové intervence dětem/žákům a jejich zákonným zástupcům v propojení a ve spolupráci s odborníky jiných profesí, kteří se podílejí nebo se mohou podílet na řešení vzniklé situace se zaměřením na celou rodinu
- informační a metodická činnost, podpora a evidence
- vedení dokumentace, vedení evidence činnosti centra a administrativa související se standardními činnostmi, příprava dokumentů pro správní řízení v oblasti vzdělávání dětí/žáků, kterým centrum poskytuje poradenské služby
- spolupráce se školou, poradnou, dalšími centry, případně středisky výchovné péče při poskytování souběžných poradenských služeb dětem/žákům
- zapůjčování odborné literatury a rehabilitačních a kompenzačních pomůcek podle potřeb dětí/žáků a nácvik jejich používání dětmi/žáky a zákonnými zástupci dětí/žáků
- tvorba a nabídka speciálních pomůcek podle individuálních potřeb dětí/žáků a nácvik jejich používání dětmi/žáky a zákonnými zástupci dětí/žáků
- poskytování informací o možnostech využití kompenzačních, rehabilitačních a didaktických pomůcek
- metodická podpora asistentů pedagoga, jejichž působení ve třídě centrum doporučilo

- koordinace činnosti centra a poradny při vytváření doporučení ke vzdělávání dítěte/žáka se speciálními vzdělávacími potřebami v případě poskytování souběžné péče

Mateřská škola spolupracuje se zákonnými zástupci dítěte, školskými poradenskými zařízeními, v případě potřeby **spolupracuje s odborníky** mimo oblast školství - lékaři, fyzioterapeuti, raná péče, klinický logoped a psycholog, OSPOD a neziskové organizace.

V souladu s právními předpisy je **snížen počet dětí ve třídách** . Pokud je ve třídě zařazeno dítě s podpůrnými opatřeními 3, je snížen počet o 1 dítě a je do třídy přidělen asistent pedagoga.

Ve třídách zřízených podle § 16 odst.9 je podle stupně přiznaného podpůrného opatření přítomen **asistent pedagoga** .V naší mateřské škole pracuje několik asistentů pedagoga a v běžných třídách působí i asistenti pedagoga s plným úvazkem (na doporučení SPC).

Po dohodě interdisciplinárního týmu a po rozhodnutí zákonnými zástupci je dítěti nabídnut **vhodný komunikační systém** . V naší mateřské škole jsou pedagogové průběžně vzděláváni v této oblasti. (např. AAK, český znakový jazyk)

3.9 Podmínky vzdělávání dětí nadaných

Východiskem pro nastavování podpory je především včasná diagnostika dítěte psycholožkou a pedagogy, kteří s dítětem pracují, znají jej a také konzultace se zákonnými zástupci. Ukazatelem nadání dítěte může být portfolio prací, zájmy a výjimečné znalosti a dovednosti dítěte. U mimořádně nadaného dítěte na základě doporučení školského poradenského zařízení se vypracovává IVP. V naší mateřské škole vytváříme dle možností takové materiální i sociální podmínky, které umožní dítěti jeho talent rozvíjet. Snažíme se o nadstandardní **vybavení třídy pro nadané děti** výtvarnými pomůckami a hudebními nástroji i sportovním vyžitím.

Kognitivní schopnosti dětí u nás podporujeme pomocí pomůcek - např. didaktických, Montessori, digitálních, logopedických i matematických. Dále využíváme knihy a další specifické materiály.

Vzdělávání nadaných dětí probíhá takovým způsobem, aby byl **stimulován rozvoj** jejich potenciálu včetně různých druhů nadání a aby se tato nadání mohla ve škole projevit a pokud možno i uplatnit a dále rozvíjet.

Organizační podmínky pro nadané děti jsou neustále vytvářeny a doplňovány. Nadaným dětem jsou zadávány úkoly s náročnějším zadáním. Těmto dětem je umožněn předčasný nástup ke školní docházce.

Pedagogové se zaměřují na rozvíjení talentu dětí, prohlubují jejich znalosti a dovednosti. Podporují zvědavost nadaného dítěte, povzbuzují ke kladení otázek, podporují hledání vlastních cest a způsobů řešení, tvořivost, kombinační schopnosti a originalitu.

Vzdělávací podmínky a spolupráce dalších subjektů

- ICT technika (PC, interaktivní tabule, SMART tablet, výukové programy)
- seznamování s cizím jazykem (třídy v rámci vzdělávání)
- seznamování a hry ve vodě (plavecký výcvik, rehabilitační vana, sauna s ochlazovacím bazénkem)
- možnost účasti na sportovních aktivitách (Judo, in-line brusle, lyžařský kurz, kola, lední bruslení, tancování...)
- ekologické aktivity v okolí (projekty "Uspávání broučků")
- nabídka činností a her s písmeny a číslicemi (Montessori pomůcky)
- využití práce s keramickou hlinou (tvořivé dílny)
- individuální a skupinové terapie se speciálním pedagogem (fyzioterapeutka, logoped, spec. pedagog)
- pravidelné návštěvy ZŠ, knihovny, galerie, muzea a specializovaných pracovišť, ZOO a jejich vzdělávacích programů (Pod povrchem)
- účast na výtvarných a sportovních prezentacích MŠ
- možnost zapůjčení knih a her z naší knihovničky
- shromažďování materiálu a volný přístup k němu (pokusy, tvořivé činnosti)
- nabídka experimentů a pokusů formou hry (mikroskop, lupy, dalekohled, Montessori váhy)
- hudební a pěvecké činnosti (Zpívanko, dětský sbor)
- tematicky zaměřené pobyty v přírodě a výlety



3.10 Podmínky vzdělávání dětí od dvou do tří let

Mateřská škola je vybavena dostatečným množstvím podnětných a bezpečných **hraček a pomůcek vhodných pro dvouleté děti**. Tyto hračky a pomůcky průběžně obnovujeme za nové.

Dvouleté děti jsou umísťovány ve třídách s nižším počtem dětí, dle platné legislativy. Pro podporu kvalitních podmínek pro vzdělávání dvouletých dětí jsme přijali opatření týkající se zajištění **bezpečnostních**, hygienických, psychosociálních, věcných (materiálních) podmínek, životosprávy včetně stravování, organizace a obsahu vzdělávání. Ve třídě s věkově homogenním uspořádáním pro dvouleté děti je použito více zavřených, dostatečně zabezpečených skříněk k ukládání hraček a pomůcek než ve třídě s věkově heterogenním uspořádáním. Ve věkově heterogenní třídě jsou pro zajištění bezpečnosti jiným způsobem zneprístupněny bezpečnost ohrožující předměty. Ve třídě jsou nastavena dětem srozumitelná pravidla pro používání a ukládání hraček a pomůcek.

Dvouleté dítě má velkou **potřebu aktivního pohybu** a zároveň potřebuje častější odpočinek nejen po stránce fyzické, ale i psychické. Rozdíly v psychomotorickém vývoji jednotlivých dětí mohou být velmi výrazné, oproti starším dětem mají méně zkušeností a jsou méně obratné. Proto je již zde nutné sledovat pokroky konkrétního dítěte a neprovádět vzájemné srovnávání dětí. Prostředí tříd je velikostně uzpůsobeno (nižší nábytek, umývárny). Při pobytu venku dbáme na zajištění využívání pouze odpovídajícího zahradního vybavení školy (průlezk, skluzavky a další prvky) vzhledem k věku dětí. Největší prostor musí být ponechán volné hře a pohybovým aktivitám.

Třídy, kde jsou dvouleté děti zařazeny, jsou vybaveny dostatečným **zázemím pro zajištění hygieny dítěte**. Umývárny jsou dovybaveny osuškami, přebalovacím stolem, stupínky před WC mísami a dětskými nočníky. Ve třídách je vyčleněn prostor (skříň) pro ukládání individuálních hygienických potřeb dětí (pleny, vlhčené ubrousky apod.).

Šatny jsou vybaveny vhodným nábytkem na ukládání věcí. Do šatního prostoru byly instalovány dětské desinfekční stojany.

Z hlediska organizačního zajištění chodu je umožňován dětem zejména **individuálně přizpůsobený denní režim**, dostatek času na veškeré aktivity včetně převlékání a stravování. Organizace vzdělávání a plánování činností v mateřské škole vychází z potřeb a zájmů dětí, vyhovuje jejich individuálním vzdělávacím potřebám a možnostem. Dvouleté dítě potřebuje stálý pravidelný denní režim (dostatek času na realizaci činností, úprava času stravování), dostatek emoční podpory, zajištění pocitu bezpečí, přiměřené podnětné prostředí, více klidu (prostor k odpočinku během dne), více individuální péče (vzdělávací činnosti realizované důsledně v menších skupinách či individuálně), srozumitelná a jednoduchá pravidla a řád, určující mantinely jeho jednání.

V adaptačním režimu je důležitá provázanost režimu mateřské školy s režimem v rodině. Děti by se měly cítit v prostředí mateřské školy dobře, spokojeně, jistě a bezpečně (v MŠ je umožněno používání specifických osobních pomůcek pro zajištění pocitu bezpečí a jistoty). Zásadní je však pro zajištění zmíněných podmínek aktivní budování vztahů a spolupráce s rodinou.

Třídy jsou **vybaveny vhodnými pomůckami**, které u dětí podporují psychomotorický vývoj, rozvíjí hrubou i jemnou motoriku. Umožňují dětem zkoumat, objevovat, experimentovat.

Plánování a realizace konkrétních vzdělávacích činností budou přizpůsobeny možnostem a schopnostem dětí. Podle toho jsou voleny **metody a formy práce**. Děti se nejvíce učí nápodobou, situačním učením, často vyžadují opakování činností, potřebují pravidelné rituály. Zpravidla se děti mladší tří let nedokážou delší dobu soustředit, pozornost udrží jen velmi krátkou dobu. Tomu je třeba přizpůsobit činnosti, průběžně je střídat, sladit spontánní s řízenými.

Pedagogové **přístupují k dětem citlivě**, láskyplně, přesto důsledně a s ohledem na jejich individuální potřeby.

MŠ chce být pro rodiny rovnocenným partnerem, poradcem při výchově a vzdělávání jejich dětí. Spolupráce s jejich zákonnými zástupci je vzhledem k nízkému věku dětí od 2 do 3 let velmi důležitá. Možnost umístit dítě do mateřské školy napomáhá k souladu rodinného a pracovního života jeho zákonných zástupců. Nicméně podstatné je pro dítě ve věku od 2 do 3 let především rodinné zázemí. Spoluúčast rodičů je potřebná pro celkově **vstřícný a důvěryhodný vztah** mezi zaměstnanci školy, rodiči i dítětem. Naším cílem je vhodně doplňovat a kompenzovat podnětnost rodinného prostředí, umožnit dětem přirozený pohyb, volnou hru, kontakt s přírodou a podporovat vzájemnou komunikaci a získávání zkušeností prostřednictvím běžných situací.



4 Organizace vzdělávání

Druh provozu školy: Celodenní

Počet tříd včetně bližší charakteristiky:

Vzdělávání dětí probíhá ve čtyřech odloučených budovách mateřských škol:

- Demlova 28 má osm tříd, jedna třída pro děti tělesně, smyslově a duševně zdravé a sedm tříd pro děti se speciálními vzdělávacími potřebami.
- Demlova 34a Mašinka má čtyři běžné třídy
- Na Stoupách 144 Pohádka jsou dvě běžné třídy
- Na Dolech 5832/111 Bystrouška jsou čtyři běžné třídy
- Rantířovská 5908/2a Sluníčko je běžná třída

Motto: „Nejdůležitější pro nás je, jak se dítě ve školce cítí, zda je šťastné a jestli se do školky těší“.

MATEŘSKÁ ŠKOLA DEMLOVA 28

e-mail: vachova@msdemlova.cz

třídy:

Pastelky červené

Telefon do třídy: 567 570 040

Maximální počet dětí ve třídě je 9.



Tato heterogenní třída je zaměřená na děti se zrakovým postižením, sluchovým postižením a zdravotním znevýhodněním. Proto je zde ve třídě dvěma pedagogy pomocnou rukou asistentka pedagoga. Náš denní program tvoří pleoptická cvičení, preventivní logopedická péče, motorická cvičení, psychomotorické hry. Třída červených pastelek spolupracuje se třídou zelených pastelek. Děti tak mají větší možnost navázat přátelství i s dětmi jiné třídy a prohloubit kooperaci mezi třídami. Menší počet dětí ve třídě umožňuje individuální přístup ke každému dítěti. Záměrem třídy

je zejména edukace dětí s různým stupněm zrakového a sluchového postižení i dětí se speciálními vzdělávacími potřebami.

Pastelky zelené

Telefon do třídy: 567 570 040

Maximální počet dětí ve třídě je 14.



Třída je heterogenní, zaměřená na péči o děti se zrakovým postižením a děti se zdravotním znevýhodněním. Nedílnou součástí denního režimu jsou i u nás zrková cvičení, preventivní logopedická péče a rozvoj motorických dovedností dětí a psychomotorické hry. Ve třídách se aktivně uplatňují prvky Montessori pedagogiky.

Obě třídy Pastelek dále využívají rehabilitace na míčích, pobyt v multismyslové místnosti Snoezelen, saunování, trampoterapii, herní terapii v CHA-CHA boxu, prvky arteterapie, logopedie, keramiku, polytechnickou výchovu a jiné.

Berušky

Telefon do třídy: 567 213 478

Maximální počet dětí ve třídě je 11.



Jsme jak Berušky na velké louce. Každý z nás je neopakovatelný originál, máme své přednosti, specifika vyplývající z různých stupňů a druhů postižení. Na této cestě plné poznání nám ve třídě pomáhají nejen paní učitelky, ale i paní asistentka pedagoga, rodiče a pracovníci SPC, se kterými úzce spolupracujeme. Jedná se o heterogenní třídu, do které jsou zařazovány děti se speciálními vzdělávacími potřebami. Je zaměřená především na děti s narušenou komunikační schopností, s tělesným a kombinovaným postižením, autismem, hyperaktivitou či poruchami chování.

Péči o děti zajišťují kvalifikovaní pedagogové za pomoci asistenta pedagoga. V rámci výchovně vzdělávacího procesu se zaměřujeme na komplexní rozvoj osobnosti dítěte. U dětí s PAS je uplatňována metodika strukturovaného učení a veškerá výuka probíhá za podpory VOKS. Také pracujeme podle ABA systému. Pedagogové pravidelně vytvářejí chvílky pro logopedickou prevenci. Individuální logopedická intervence je zajišťována odborníky ze SPC. Třída aktivně využívá specializovaných místností pod vedením odborníků, jako je např. fyzioterapie, hydroterapie, ergoterapie, trampoterapie, Chacha-box, herní terapie, masáž míčkováním v multisenzorické místnosti snoezelen, muzikoterapie, logopedie a arteterapie.

Žabičky

Telefon do třídy: 567 213 478



Maximální počet dětí ve třídě je 7.

Jsme třída dětí plná energie a originality, naším přáním a snem je, abychom i v budoucnosti byly schopné úspěšně se začlenit do společnosti. Tato třída je určena pro děti se speciálními vzdělávacími a výchovnými potřebami (s poruchou autistického spektra, narušenou komunikační schopností, smyslovým, tělesným postižením nebo jejich kombinacemi).

Vzhledem ke svému zaměření je zde nízký počet dětí. Odborné vedení zajišťují dvě třídní učitelky a 2 asistenti pedagoga. Pro děti je prostředí třídy upraveno tak, aby bylo bezpečné, podnětné a srozumitelné (vizualizace a struktura prostoru, času a činností). Třída úzce spolupracuje s odborníky ze SPC. Cílem této týmové spolupráce je zajištění potřebné podpory jak dítěti, tak i jeho rodině.

Každodenní součástí společných činností jsou aktivity pro rozvoj sebeobsluhy, komunikace, sociálních dovedností, kognitivních schopností atd. Během dne se děti také účastní různých terapií (logopedie, fyzioterapie). Činnosti probíhají individuální i skupinovou formou.

Třída využívá alternativních programů jako je rehabilitace na míčích, masáže - míčkování ve snoezelenu, bazální stimulace, saunování, hydroterapie, trampoterapie, arteterapie, herní terapie, keramika, ...

Sluníčka

Telefon do třídy: 567 570 050



Maximální počet dětí ve třídě je 14.

Naše motto: *Dětství je tvůrčím obdobím při stavbě „sebe sama“.*

Jsme heterogenní třída, která při vzdělávacích činnostech využívá principů a pomůcek Montessori pedagogiky. Odborné vedení zajišťují dvě třídní učitelky a 1 asistent pedagoga. Vedeme děti k samostatnosti a zodpovědnosti. Podporujeme je v respektujícím přístupu. Ve velké míře pracujeme s dětmi individuálně, dle jejich aktuálních potřeb. Zde spolu kamarádí děti zdravé a se speciálními vzdělávacími potřebami (s narušenou komunikační schopností (vady řeči), s poruchou autistického spektra - PAS, poruchou pozornosti a hyperaktivita - ADHD).

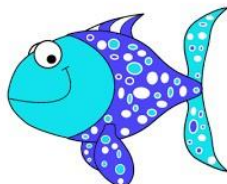
Při vzdělávacích činnostech s dětmi se zaměřujeme prostřednictvím skupinové logopedické péče a individuální logopedické péče na zmírnění nebo odstranění narušených komunikačních schopností dětí, poruch komunikace, jazykových a řečových poruch. Při nich využíváme mnoho didaktických, logopedických a jiných pomůcek. Logopedickou intervencí kombinujeme s různými metodami zaměřenými na celkový vývoj dítěte, mimo jiné i grafomotoriky.

Třídy dále využívají různé alternativní programy, např. herní terapii, arteterapii, trampoterapii, hydroterapii, saunování, snoezelen, keramiku, apod.

Důraz klademe i na přípravu předškoláků, rozvíjíme jejich klíčové dovednosti a zdokonalujeme schopnosti, které vedou k úspěšnému zvládnutí první třídy ZŠ.

Rybičky

Telefon do třídy: 567 570 059



Maximální počet dětí ve třídě je 14.

Jsme heterogenní třída s dětmi, které mají narušenou komunikační schopnost. Odborné vedení zajišťují dvě třídní učitelky a 1 asistent pedagoga. Do vzdělávacích činností zařazujeme individuální i skupinové preventivní logopedické chvílky, které podporují nápravu jazykových a řečových poruch. Třídu dále navštěvují děti se zrakovým, sluchovým, tělesným a mentálním postižením, děti s PAS a poruchami chování. Pro děti s PAS a ADHD je prostředí třídy upraveno tak, aby bylo bezpečné a podnětné. Vedeme děti k samostatnosti a prosociálnímu chování a vždy se společně radujeme z dosažených úspěchů. Snažíme se využívat trampoterapii, saunování, arteterapii, snoezelen a keramiku. Navštěvujeme různé sportovní a kulturní akce. Upřednostňujeme prožitkové učení a poznávání všemi smysly. Naším cílem je, aby se děti ve třídě cítily jako ryby ve vodě.

Hvězdičky

Telefon do třídy: 567 570 059



Maximální počet dětí ve třídě je 14.

Naši třídu navštěvuje 14 malých hvězdiček. Každá hvězdička má v tom našem pomyslném nebi své místo a prostor se individuálně rozvíjet a zazářit. Odborné vedení zajišťují dvě třídní učitelky a 1 asistent pedagoga.

Třídu navštěvují děti se speciálními vzdělávacími potřebami. Při vzdělávacích činnostech s dětmi se zaměřujeme prostřednictvím skupinové logopedické péče a individuální logopedické péče na zmírnění nebo odstranění narušených komunikačních schopností dětí, nápravu jazykových a řečových poruch, kognitivních poruch a poruch komunikace. Při nich využíváme mnoho didaktických, logopedických a jiných pomůcek. Logopedickou intervencí kombinujeme s jinými metodami, mimo jiné i s grafomotorikou. Snažíme se pomocí interaktivní logopedické nástěnky zapojit do procvičování a rozvoje komunikačních schopností i rodiče dětí. Pro děti s PAS a ADHD je prostředí třídy upraveno tak, aby bylo bezpečné, srozumitelné a podnětné. Snažíme se o maximální vizualizaci a strukturu prostoru, času a činností. Třídy dále využívají různé alternativní programy, např. herní terapii, trampoterapii, saunování, arteterapii, snoezelen a keramiku. Důraz

klademe i na přípravu předškoláků, rozvíjíme jejich klíčové dovednosti a zdokonalujeme schopnosti, které vedou k úspěšnému zvládnutí ZŠ. Využíváme některé prvky ze stimulačního programu Maxík.

Kuřátka

Telefon do třídy: 567 570 058



Maximální počet dětí ve třídě je 26.

Jsme běžná heterogenní třída plná kamarádů a je zde integrované dítě. K tomuto dítěti je přidělena asistentka pedagoga. Naší předností je multikultura a zapojení cizinců do naší vlasti. Několik let jsme byli zapojeni do projektu evropské unie EduSTEM, která se spontánně i cíleně seznamovala děti s německým jazykem. A stále ještě máme partnerství s rakouskou školou v obci Japons, vzájemně si dopisujeme a předáváme zkušenosti.

Společně zjišťujeme, co kdo z nás dovede, co mu jde lépe a co se mu ještě nedaří, ale i to, že když spojíme síly dohromady, dokážeme společně postavit i to, co bychom sami ještě nedokázali, a jít třeba na zahradu dřív, pokud si v šatně pomůžeme. Tak se nám bude dařit společná hra a tvoření, budeme se radovat, růst a rozvíjet se po všech stránkách.

Využíváme programů: saunování, trampoterapie, logopedie, seznamování se s cizím jazykem - angličtinou. Z tvořivých činností nás nejvíce baví práce s keramickou hlinou a polytechnická dílna, kde získáváme zkušenosti s různým materiálem.

MATEŘSKÁ ŠKOLA DEMLOVA 34a - MAŠINKA

e-mail:masinka@msdemlova.cz

třídy:

Sovičky

Telefon do třídy: 567 570 053



Maximální počet dětí ve třídě je 26.

Jsme běžná třída, věkově smíšená. Sovičky využívají vzdělávání formou prožitkového učení, protože co si zažijeme a osaháme, tak už nikdy nezapomeneme. Rádi chodíme na výstavy, divadla a dalších kulturní a vzdělávací akce. Účastníme se výtvarných a tvořivých soutěží. Naší prioritou je všestranná příprava předškoláků na vstup do ZŠ. Hlavně se zaměřujeme na rozvoj řečových a komunikačních schopností. V této oblasti úzce spolupracujeme s logopedkou Bc. Jitkou Kubelovou. Jsme zapojeni do projektu TJ Sokol "Svět nekončí za vrátky, cvičíme se zvířátky". Využíváme programů: saunování, trampoterapie, snoezelenu, logopedie, keramika.

Veverky

Telefon do třídy: 567 570 057

Maximální počet dětí ve třídě je 26.



Běžná třída, skupina je zde věkově smíšená, aby se děti naučily vycházet nejen s vrstevníky, ale i s dětmi mladšími, staršími a osvojily si tak správné sociální návyky. Zaměřením třídy jsou především sportovní aktivity (plavání, bruslení, lyžování, JUDO, In-line bruslení a turistika). Velmi aktivní jsou také ve výtvarné činnosti, tvořivosti a vnímání umění. Základem naší vize, je rozvíjet u dětí fantazii, tvořivou mysl, oblíbit si proces učení, ve kterém budou hrát aktivní roli a začnou objevovat svůj vlastní potenciál. Děti se při různorodých aktivitách učí spolupracovat, objevovat, nebát se chyb a tvořit.

Často hledáme inspiraci na výletech i kulturních, či vzdělávacích programech. Vzhledem k věku dětí je odpočinek úměrně zkracován a částečně nahrazován klidovými činnostmi. Logopedickou intervenci zajišťuje Bc. Jitka Kubelová. Veverky spolupracují také se ZŠ T. G. Masaryka.

Motýlci

Telefon do třídy: 567 570 055

Maximální počet dětí ve třídě je 26.



Třída Motýlků je heterogenní třídou pro děti ve věku od 3-7 let. Odborné vedení zajišťují dvě třídní učitelky a 1 asistent pedagoga. Aktivně se zapojujeme do kulturních a vzdělávacích akcí (návštěva divadel, muzea, výstav a knihoven). Využíváme i další nabídky sportovních a vzdělávacích aktivit - sportovní kurzy a spolupráce se ZŠ Březinova a Demlova. Děti pracují s keramickou hlinou, nabízíme jim rozmanité činnosti, které vedou k rozvoji polytechnické výchovy (práce s různými materiály, modelování a konstruktivní činnosti). Navštěvujeme trampolínu, saunu i jiné programy naší školky. Pro předškoláky s menší potřebou spánku zařazujeme místo poobědního klidu přípravu na vstup do ZŠ (grafomotorika, preventivní logopedické chvílky, výtvarné a pracovní činnosti). Do kolektivu jsou integrovány děti s lehkým zdravotním postižením. Logopedickou péčí u nás zajišťuje Bc. Jitka Kubelová. Spolupráci s rodiči prohlubujeme prostřednictvím třídních schůzek, tvořivých dnů a aktivit s rodiči a dětmi.

Koťátka

Telefon do třídy: 567 570 056

Maximální počet dětí ve třídě je 26.



Jsme běžná, věkově smíšená třída. K všestrannému rozvoji dětí využíváme především prožitkové učení. Rozvíjíme emocionální a sociální dovednosti pomocí Medvěda Kaleba. Aktivně se zapojujeme do projektů: Cvičíme se zvířátky, podporujeme kampaň na ochranu přírody ve spolupráci se Zoo Jihlava, zastřešujeme projekt Uspávání a Probouzení broučků zaměřený na environmentální výchovu a účastníme se různých společenských a kulturních akcí. Správnou výslovnost podporujeme pomocí Werbeck metody – terapie zpěvem. Logopedickou péči a intervenci u nás zajišťuje Bc. Jitka Kubelová.

MATEŘSKÁ ŠKOLA NA STOUPÁCH 3 - POHÁDKA

e-mail:pohadka@msdemlova.cz

třídy:

Broučci

Telefon do tříd: 567 307 276



Maximální počet dětí ve třídě je 26.

Třída Broučci se nachází ve druhém patře budovy jídelny Střední školy obchodu a služeb Jihlava. Jsme zde kamarádi, kterým je 5 -6 let a naší doménou je naučit se, poznat, zakusit i prožít vše, co nám usnadní bezproblémový vstup do základní školy. Jsme zde děti tělesně, smyslově i duševně zdravé, ale někdy máme v kolektivu integrovány děti se SVP. Odborné vedení zajišťují dvě třídní učitelky a 1 asistent pedagoga. Orientace třídy směřuje dle vize zaměřené na environmentální výchovu. Třída se aktivně zapojuje do vzdělávacích, kulturních a sportovních akcí, úzce spolupracuje se ZŠ Křížová – využíváme prostory jejich tělocvičny, společně pořádáme sportovní dny a výměnné dopolední programy ve třídách, navštěvujeme se na divadelních představeních a besídkách a pravidelně pořádáme společná tvořivá odpoledne dětí a rodičů. Logopedickou prevenci u dětí zajišťujeme formou skupinových logopedických chviliek. Pravidelně využíváme programů Mateřské školy Demlova 28 – saunování, trampoterapie, cha-cha box a další.

Čmældové

Telefon do tříd: 567 307 276



Maximální počet dětí ve třídě je 26.

Třída, do které letos docházíme, je pro většinu z nás, prvním setkáním s kolektivem, protože jsme malí 3-4 letí „špunti“. A proto je pro nás velkým zážitkem a poznáním vše, co kolektiv skýtá. Citlivý přístup učitelky ke každému dítěti a jejich pedagogický styl a přístup je založen na respektování individuálních potřeb nás dětí a na vytvoření bezpečného „domácího“ prostředí. Paní učitelky praktikují hry a činnosti podporující náš správný řečový vývoj a komunikační dovednosti.

Pravidelně tak dětem zajišťují logopedickou prevenci za využití muzikoterapie, dechových a psychomotorických cvičení. Ve třídě dbáme na dostatek pohybových aktivit přiměřených našemu věku a našim schopnostem, motivují nás k aktivnímu a zdravému životnímu stylu. Paní učitelky usilují o budování a podporování pozitivních sociálních vztahů mezi dětmi a vedou děti k úctě a lásce k přírodě a všemu živému.

MATEŘSKÁ ŠKOLA NA DOLECH 5832/111 - BYSTROUŠKA

e-mail: bystrouska@msdemlova.cz

třídy:

Liščata

telefon: 565 599 271



Maximální počet dětí ve třídě je 28.

Do třídy Liščat jsou zařazeny přednostně děti, které využívají internátní provoz. Skupina dětí je zde věkově smíšená. Děti se tak lépe naučí vycházet nejen s vrstevníky, ale i s dětmi mladšími a staršími. Snadněji si také osvojí správné sociální návyky.

Ve třídě společně vytváříme přátelskou atmosféru bez her podporujících soutěživost a rivalitu mezi dětmi. Dbáme na rozvoj vzájemného respektu a rozvoj klíčových kompetencí. V průběhu roku budeme navštěvovat mnoho kulturních akcí v našem městě a získávat tak základní znalosti například o lidových tradicích. Třidu Liščat pravidelně navštěvuje skřítek Waldi, který děti pomocí her, písní a krátkých veršů seznamuje se základy německého jazyka. Při našich malých i velkých výletech do okolí poznáme přírodu a její tajemství. V případě zájmu se děti mohou zúčastnit pobytu na školce v přírodě, který se snažíme zařadit alespoň jednou v každém školním roce. V polytechnické dílně se naučíme pracovat s nářadím a keramickou hlinou.

Hlavním cílem naší práce je dítě, které je ve školce spokojené a těší se na nás i na ostatní kamarády.

Zajíčci

telefon: 565 599 273



Maximální počet dětí ve třídě je 28.

Zajíčci jsou třída pro děti věkově smíšené ve věku od 3 – 7 let. Do kolektivu jsou integrovány děti s lehkým zdravotním postižením. Odborné vedení zajišťují dvě třídní učitelky a 1 asistent pedagoga.

Jako rychlí zajíčci často chodí do přírody na výlety v blízkém i vzdálenějším okolí a velice rádi navštěvujeme ZOO a program PodPovrch a jiná různá kulturní akce. Aktivně se zapojujeme do vzdělávacích akcí a do projektu " Srdce s láskou darované" a "Jsem laskavec". Pro rodiče pořádáme 2x ročně tvořivé odpoledne s dětmi. Děti zde mají logopedickou péči vedenou kvalifikovaným logopedem, využíváme interaktivní tabule. Děti pracují s keramickou hlinou, nabízíme jim rozmanité činnosti, které vedou k rozvoji polytechnické výchovy. Děti se zde za pomoci pedagogů seznamují s různým druhem nářadí, vyrábí vlastní funkční ozdoby či hračky. Pro starší děti bude v letošním roce zařazeno „ Zdravé pískání“. Pro předškoláky zařazujeme přípravu na vstup do ZŠ (grafomotorika, preventivní logopedické chvíle, výtvarné a pracovní činnosti).. Děti vedeme k vzájemnému respektu a k úctě.

Vlčata

telefon: 565 599 274

Maximální počet dětí ve třídě je 28.



Třída vlčat je také běžnou třídou pro děti věkově smíšené ve věku 3 – 6 let. Vzdělávání je vázáno na individuální potřeby a možnosti jednotlivých dětí. Směřujeme aktivity na prožitkové učení a používání prvků efektivní komunikace při práci s dětmi. Významnou roli hraje vedení dětí k empatickému, prosociálnímu postoji a rozvoj sociální gramotnosti (jako prevence sociálně patologických jevů). V rámci celodenního režimu je zařazován partnerský přístup, rozvoj soustředěnosti, sledování individuálních potřeb, učení se v souvislostech a praxí, podpora samostatnosti a zodpovědnosti. Při práci s dětmi se orientujeme na rozvoj jednotlivých gramotností – před-čtenářské, před-matematické, informační, sociální gramotnosti a dále pracujeme na rozvoji výtvarného, tělovýchovného, environmentálního citění a prožívání a podporujeme děti v multikulturním vzdělávání. Důraz klademe rovněž na přípravu předškoláků, rozvíjíme jejich klíčové dovednosti a zdokonalujeme schopnosti, které vedou k úspěšnému zvládnutí první třídy ZŠ. Děti vedeme ke vztahu ke své osobě, k druhému, k okolí, k přírodě, ke světu. V průběhu roku organizujeme nejrůznější kulturní a jiné akce – divadelní představení, návštěvy muzeí, galerií, výlety, setkání s rodiči. Třída využívá saunování, vířivku, polytechnickou dílnu a seznámení se s technikou práce s keramickou hlinou v budově školy.

Ježečci

telefon: 565 599 272

Maximální počet dětí ve třídě je 28.



Ve třídě jezečků nás děti oslovují křestním jménem. Klademe důraz na naplňování všech potřeb dětí a vedeme je k samostatnosti, rozvoji prosociálního citění, vzájemného respektu, podpoře maximálního rozvoje klíčových kompetencí. V průběhu roku poznáváme lidové tradice a zvyky

formou písní, říkadel a tanečních her pro děti, které v nich probouzejí radost z rytmu a pohybu a získávání nových poznatků a dovedností. Zdraví a fyzickou zdatnost dětí podporujeme trampolínem, návštěvou sauny a pobytem v perličkovém bazénu. Rádi navštěvujeme různé kulturní akce - návštěvy knihovny, divadla a různých galerií a využíváme permanentku do ZOO a programy Pod Povrchem. Zaměřujeme se na rozvíjení spontánní hry, která vychází z přirozených potřeb dítěte a jejímž prostřednictvím se aktivně vypořádává se světem. Polytechnické dovednosti rozvíjíme v polytechnické dílně. Snažíme se o radostnou a klidnou atmosféru ve třídě a naší prioritou je šťastné a spokojené dítě, které se do školky těší.

Dětské zájmy rozvíjí paní učitelky pomocí hudby, her a pravidelným pohybem ať už v rozlehlé školní zahradě, při procházkách v okolí či využitím některých tělocvičen v Jihlavě. Dále mají děti možnost využívat „vodní svět“, ve kterém se nachází sauna a prostorná vířivka.

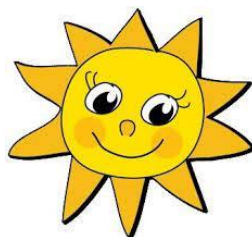
MATEŘSKÁ ŠKOLA RANTÍŘOVSKÁ 5908/2a - SLUNÍČKO

e-mail: sluníčko@msdemlova.cz

třída:

Sluníčko

telefon: 736 691 633



Maximální počet dětí ve třídě je 25.

Třída Sluníčka je heterogenní třídou pro děti ve věku od 3-7 let. Aktivně se zapojujeme do dění v centru pro seniory, které je součástí naší budovy. Využíváme nabídky kulturních, sportovních a vzdělávacích aktivit. Děti pracují s keramickou hlinou, nabízíme jim rozmanité činnosti, které vedou k rozvoji polytechnické výchovy (práce s různými materiály, modelování a konstruktivní činnosti). Pro předškoláky s menší potřebou spánku zařazujeme místo poobědního klidu přípravu na vstup do ZŠ (grafomotorika, preventivní logopedické chvílky, výtvarné a pracovní činnosti). Spolupráci s rodiči prohlubujeme prostřednictvím třídních schůzek, tvořivých dnů a aktivit s rodiči a dětmi.

Pravidla pro zařazování do jednotlivých tříd:

- **Demlova 28** má osm tříd, jedna třída pro děti tělesně, smyslově a duševně zdravé a sedm tříd pro děti se speciálními vzdělávacími potřebami. Tyto třídy mají heterogenní uspořádání s možností sourozeneckých vazeb. Děti jsou do tříd rozdělovány podle typu zdravotního postižení a znevýhodnění:

Kuřátka - heterogenní třída s multikulturním zaměřením.

Sluníčka - třída se sníženým počtem dětí a zaměřením na Montessori vzdělávání a inkluzi.

Berušky a Žabičky pro děti převážně se speciálními vzdělávacími potřebami a začlenění dětí dvouletých.

Rybíčky a Hvězdičky mají také snížený počet dětí, jsou to třídy dle § 16 - speciální třídy.

Pastelky zelené a Pastelky červené jsou děti se zrakovým, sluchovým postižením a děti se zdravotním znevýhodněním (chronická onemocnění), PAS.

• **Demlova 34a Mašinka** má čtyři běžné heterogenní třídy do kterých jsou děti zařazováni podle talentu, zaměření či nadání dítěte:

Veverky - heterogenní třída se sportovním zaměřením.

Sovičky – heterogenní třída s dramatickým zaměřením.

Koťátka – heterogenní třída s hudebním zaměřením.

Motýlci - heterogenní třída s výtvarným zaměřením.

• **Na Stoupách 144 Pohádka** jsou dvě běžné homogenní třídy:

Broučci – homogenní třída předškolních dětí

Čmeldové – homogenní třída 3 – 4 letých dětí.

• **Na Dolech 5832/111 Bystrouška** jsou čtyři běžné heterogenní třídy.

Třídy jsou pod názvem **Liščata, Zajíčci, Vlčata a Ježečci**.

- **Rantířovská 5908/2a Sluníčko** je heterogenní třída zaměřená na spolupráci se seniory.

Sourozenecké vazby zohledňujeme v rámci možností ve všech budovách naší MŠ.

Činnosti se souběžným působením dvou učitelů ve třídě:

Dvě učitelky jsou zpravidla přítomny:

- při přípravě na pobyt venku a pobyt venku

- oběd a přípravě na odpočinek

Ve speciálních třídách jsou přítomny současně dva pedagogové již od ranních her.

Asistent pedagoga je souběžně s pedagogem ve třídě od ranních her (cca od 7:30) až po odpolední činnosti.

Kritéria pro přijímání dětí do mateřské školy:

- jsou k nahlédnutí na webových stránkách MŠ a školním řádu.

Vydávání formulářů žádosti:

Žádost o přijetí k předškolnímu vzdělávání do MŠ je ke stažení na webových stránkách MŠ v dokumentech: www.msdemlova.cz.

Ve výjimečných případech, je možné osobní předání formulářů v mateřské škole (po tel. domluvě se zástupkyní školy).

Odevzdání žádosti o přijetí dítěte do MŠ:

Do MŠ v den zápisu přineste:

1. řádně vyplněnou žádost s potvrzením od lékaře o očkování dítěte a jeho zdravotním stavu – nechat potvrdit v žádosti u praktického lékaře (nutné)
2. originál rodného listu
3. občanský průkaz (doklad) k doložení trvalého pobytu, kopii dokladu o pobytu v ČR (cizinci)

U dětí se zdravotním postižením – v případě přijímání do třídy zřízené podle § 16 odst. 9 školského zákona je třeba zároveň s přihláškou dodat kopie doporučení školského poradenského zařízení nebo odborného lékaře (popř. mít doporučení v přihlášce).

Místo trvalého pobytu dítěte u spádových dětí ověří ředitel školy na obecním úřadě, který vede evidenci obyvatel.

Podmínky pro přijímání dětí k předškolnímu vzdělávání:

- předškolní vzdělávání se organizuje pro děti ve věku od 2 do zpravidla 6 let
- dítě mladší 3 let nemá na přijetí do mateřské školy právní nárok
- při přijímání dětí k předškolnímu vzdělávání budou dodrženy podmínky stanovené zvláštním právním předpisem (ustanovení § 34 odst. 5 zákona č. 561/2004 Sb., školský zákon, v platném znění a § 50 zákona č. 258/2000 Sb., o ochraně veřejného zdraví, v platném znění, podle něhož může mateřská škola přijmout pouze dítě, které se podrobilo stanoveným pravidelným očkováním, má doklad, že je proti nákaze imunní nebo se

nemůže očkování podrobit pro kontraindikaci s výjimkou dětí, pro které je předškolní vzdělávání povinné.

Kritéria pro přijímání dětí do MŠ a SPC Jihlava, příspěvková organizace, Demlova 28 pro aktuální nadcházející školní rok jsou stanovená ředitelkou školy a k nahlédnutí na webových stránkách MŠ a školním řádu.

Naše spádové školské obvody:

Do našich spádových MŠ budou dle kritérií přednostně přijímány děti (podle věku sestupně) s místem trvalého pobytu v těchto školských obvodech (ulicích):

Dělnická, Demlova, Družstevní, Gorkého, Havlíčkova od nám. Svobody k Okružní, Helenínská, Chelčického, Chodská, Lesní 2945/3 a 2946/5, Na Člunku, Na Dolech, Na Kalvárii, Na Samotě, Na Stoupách, Nad Řekou, náměstí Svobody, Okružní, Purkyňova, Rokycanova, Srázná, Stará cesta, Stavbařů, U Břízek, Úvoz.

Děti z jiných školských obvodů budou přednostně přijímány do svých spádových MŠ.

Naše mateřské školy (odloučená pracoviště)

Mateřská škola Demlova 28

Mateřská škola Demlova 34a (Mašinka)

Mateřská škola Na Stoupách 3 (Pohádka)

Mateřská škola Na Dolech 111 (Bystrouška)

Mateřská škola Rantířovská 5908/2a (Sluníčko)

Vyzvednutí rozhodnutí:

Přijetí či nepřijetí dítěte do MŠ bude posuzováno na základě údajů uvedených v žádosti. Bude postupováno podle stanovených kritérií pro přijímání dětí do MŠ, která se nesčítají. Ředitelka školy má právo si ověřit pravdivost údajů uvedených v žádosti.

Rozhodnutí, kterým se vyhovuje žádosti o přijetí ke vzdělávání, budou oznámena zveřejněním seznamu uchazečů pod přiděleným registračním číslem ((číslo bude přiděleno při zápisu) s výsledkem řízení na veřejně přístupném místě ve škole (hlavní vchod do MŠ Demlova 28) a na webových stránkách školy. Zveřejněním seznamu se považují rozhodnutí, kterými se vyhovuje žádostem o přijetí ke vzdělávání, za oznámená (zákonní zástupci si je nebudou osobně vyzvedávat v MŠ).

Odvolání:

Odvolací lhůta: 15 dnů

Podání odvolání

Zákonný zástupce účastníka řízení (dítěte) může podat odvolání proti rozhodnutí ředitele mateřské školy v 15 denní lhůtě, která běží od následujícího dne po doručení.

Odvolání podává zákonný zástupce k příslušnému krajskému úřadu prostřednictvím ředitele mateřské školy.

Odvolání musí být odůvodněné.

Ředitel mateřské školy přijme odvolání, přezkoumá, zda bylo podáno v zákonné lhůtě a přezkoumá důvody odvolání. Spis přijímacího řízení postoupí do 30 dnů příslušnému krajskému úřadu jako odvolacímu orgánu. Na základě těchto náležitostí příslušný krajský úřad přezkoumá odvolání zákonného zástupce a do 30 – ti dnů vydá rozhodnutí.

Popis pravidel organizace individuálního vzdělávání:

Zákonný zástupce dítěte, pro které je předškolní vzdělávání povinné, může pro dítě v odůvodněných případech zvolit, že bude individuálně vzděláváno (par.34b, ŠZ). Má-li být dítě individuálně vzděláváno převážnou část školního roku, je zákonný zástupce dítěte povinen toto oznámení učinit nejpozději 3 měsíce před počátkem školního roku. V průběhu školního roku lze plnit povinnost individuálního předškolního vzdělávání nejdříve ode dne, kdy bylo oznámení o individuálním vzdělávání dítěte doručeno řediteli mateřské školy, kam bylo dítě přijato k předškolnímu vzdělávání. Ředitelka mateřské školy doporučí zákonnému zástupci dítěte, které je individuálně vzděláváno, oblasti, v nichž má být dítě vzděláváno, konkretizované očekávané výstupy (materiál pro PV č.j.MSMT – 9482/2012-22) a Desatero pro rodiče (materiál pro PV č.j.MSMT – 9482/2012-22). Tyto oblasti vychází z rámcového vzdělávacího programu pro předškolní vzdělávání. Ředitelka při oznámení zákonného zástupce o individuálním vzdělávání dítěte předá informace o vzdělávacích oblastech, ze kterých vychází vzdělávací obsah, učivo. Tyto informace jsou ke stažení na webových stránkách školy (www.msdemlova.cz). Zákonný zástupce si může tyto informace vyzvednout v tištěné podobě u ředitelky MŠ.

Podmínky povinného předškolního vzdělávání (účinnost od 1. 9. 2017) Povinné předškolní vzdělávání je od počátku školního roku, který následuje po dni, kdy dítě dosáhne pátého roku věku, do zahájení povinné školní docházky dítěte § 34a odst. 1, Školský zákon). Předškolní vzdělávání je povinné, není-li dále stanoveno jinak. Zákonný zástupce dítěte je povinen přihlásit dítě k zápisu k předškolnímu vzdělávání (§ 34, Školský zákon) v kalendářním roce, ve kterém začíná povinnost předškolního vzdělávání dítěte. Pokud toto neučiní, dopustí se zákonný zástupce

dítěte přestupku podle § 182 Školského zákona. Povinné předškolní vzdělávání se vztahuje na děti, které jsou státními občany České republiky a pobývají na území České republiky déle než 90 dnů; děti, které jsou státními občany jiného členského státu Evropské unie a na území České republiky pobývají déle než 90 dnů; děti jiných cizinců, které jsou oprávněny pobývat na území ČR trvale nebo přechodně po dobu delší než 90 dnů; a na účastníky řízení o udělení mezinárodní ochrany. Povinné předškolní vzdělávání se nevztahuje na děti s hlubokým mentálním postižením. Předškolní vzdělávání je pro tyto děti povinné denně po dobu 4hodin a to v dopoledních hodinách od 8 – 12 hodin. Pokud zákonní zástupci nemohou své dítě do MŠ ze zdravotních nebo jiných důvodů přivést, mají povinnost ho ústně (telefonicky) omluvit a poté zapsat jeho absenci do omluvného listu ve třídě. Pokud tak neučiní, dopouští se přestupku podle § 182 Školského zákona.

Jiný způsob povinného předškolního vzdělávání je Individuální vzdělávání dítěte, které se uskutečňuje bez pravidelné denní docházky dítěte do mateřské školy (§ 34b Školský zákon).

Podmínky individuálního vzdělávání dítěte v MŠ a SPC Jihlava:

1) Podmínky individuálního vzdělávání dítěte jsou pro zákonné zástupce závazné (§ 34b Školský zákon)

2) Oblasti individuálního vzdělávání dítěte, ze kterých bude ředitelka MŠ a SPC vycházet při ověřování a hodnocení úrovně osvojování očekávaných výstupů v jednotlivých oblastech vzdělávání dítěte předškolního věku z hlediska osvojených poznatků a dovedností dítětem, jsou uvedeny v organizačním předpisu, jsou pro zákonné zástupce závazné, a je nezbytné, aby se s nimi zákonný zástupce osobně seznámil. Oblasti vzdělávání dítěte předškolního věku vychází z dokumentů, které jsou pro MŠ obecně závazné a veřejně přístupné: Rámcový vzdělávací program pro předškolní vzdělávání (dále RVP PV), Školní vzdělávací program MŠ (dále ŠVP PV), klíčové kompetence, konkretizované očekávané výstupy RVP PV.

Z výše vedených dokumentů bude ředitelka MŠ a SPC vycházet při ověřování a hodnocení úrovně osvojování očekávaných výstupů v jednotlivých oblastech z hlediska osvojených poznatků a dovedností dítětem. Zákonní zástupci jsou povinni se s těmito dokumenty řádně, osobně seznámit. Ověření a hodnocení úrovně dítěte individuálně vzdělávaného bude realizováno v termínu a dle pravidel, které stanovuje ředitelka MŠ a SPC Jihlava prostřednictvím Školního řádu mateřské školy a tohoto organizačního předpisu.

Podmínky a organizace individuálního vzdělávání dítěte v MŠ bez pravidelné denní docházky:

1) Zákonný zástupce dítěte, které bude plnit povinnost individuálního předškolního vzdělávání je povinen oznámit tuto skutečnost řediteli spádové mateřské školy. Má-li být dítě individuálně vzděláváno převážnou část školního roku, je zákonný zástupce dítěte povinen toto oznámení učinit nejpozději 3 měsíce před počátkem školního roku. V průběhu školního roku lze plnit

povinnost individuálního předškolního vzdělávání nejdříve ode dne, kdy bylo oznámení o individuálním vzdělávání dítěte doručeno řediteli mateřské školy, kam bylo dítě přijato k předškolnímu vzdělávání.

2) Oznámení zákonného zástupce o individuálním vzdělávání dítěte musí obsahovat:

a) jméno, popřípadě jména, a příjmení, rodné číslo a místo trvalého pobytu dítěte, v případě cizince místo pobytu dítěte,

b) uvedení období, ve kterém má být dítě individuálně vzděláváno,

c) důvody pro individuální vzdělávání dítěte.

3) Ředitelka mateřské školy doporučí zákonnému zástupci dítěte, které je individuálně vzděláváno, oblasti, v nichž má být dítě vzděláváno. Tyto oblasti vychází z rámcového vzdělávacího programu pro předškolní vzdělávání. Ředitelka mateřské školy ověří úroveň osvojování očekávaných výstupů v jednotlivých oblastech a případně doporučí zákonnému zástupci další postup při vzdělávání.

4) Způsob a termíny ověření stanovuje ředitelka MŠ v období od 3. do 4. měsíce od začátku nástupu dítěte k individuálnímu vzdělávání, případně v období od 3. do 4. měsíce od začátku školního roku. Náhradní termíny budou dány písemně, dle dohody se zákonným zástupcem dítěte, nejpozději však do konce 4. měsíce od začátku nástupu dítěte k individuálnímu vzdělávání (resp. od začátku školního roku).

5) Ověřování úrovně individuálního vzdělávání bude probíhat při běžném provozu MŠ, společně s dětmi a individuálně s dítětem, v celkovém rozsahu 45 minut, budou zohledněny 10 min přestávky na relaxaci dítěte. Výdaje spojené s individuálním vzděláváním dítěte hradí zákonný zástupce dítěte, s výjimkou speciálních kompenzačních pomůcek (podle § 16 Školský zákon) a výdajů na činnost mateřské školy, do níž bylo dítě přijato k předškolnímu vzdělávání.

6) Mateřská škola ověří úroveň osvojování očekávaných výstupů v jednotlivých oblastech. Ověření úrovně individuálního vzdělávání dítěte se uskuteční vždy ve středu v 47. týdnu kalendářního roku. Zákonný zástupce se dohodne na konkrétním termínu s přezkušujícím učitelem. Pokud se zákonný zástupce s dítětem na přezkoušení nedostaví, bude mu udělen náhradní termín, a to v následujících 3 týdnech (48.,49.,50.týden, vždy ve středu). Ověřovací doba je maximálně 2 hodiny, a to v čase od 8:00 – 10:00 hodin. Garant individuálního vzdělávání v MŠ: Mgr. Hana Vařejková, MBA

Přezkušující pedagogové: Bc. Ivana Zelená a Bc. Jana Straková

Formy ověřování:

- Pozorování při spontánní hře
- Krátký rozhovor
- Portfolio dítěte – přinese rodič s sebou, je-li vytvořeno

7) Zákonný zástupce dítěte, které je individuálně vzděláváno, je povinen zajistit účast dítěte u ověření – je povinen zajistit osobní účast dítěte na ověřování úrovně individuálního vzdělávání v MŠ.

8) Ředitelka mateřské školy může ukončit individuální vzdělávání dítěte, pokud zákonný zástupce dítěte nezajistil účast dítěte u ověření, a to ani v náhradním termínu (§ 34b Školský zákon). Odvolání proti rozhodnutí ředitele mateřské školy o ukončení individuálního vzdělávání dítěte nemá odkladný účinek.

9) Po ukončení individuálního vzdělávání dítěte nelze dítě opětovně individuálně vzdělávat podle odstavce 1 (viz výše).

Předškolní vzdělávání dětí s odkladem školní docházky

U dětí s odkladem školní docházky učitelé úzce spolupracují s psychologem a speciálním pedagogem SPC. Společně jsou diskutovány závěry a doporučení poradenského zařízení a závěry pedagogické diagnostiky. Psycholog společně s pedagogem definují jednotlivé oblasti vývoje s důrazem na dílčí nezralost:

- sebeobsluha
- sociální a emocionální zralost
- prostorová a pravolevá orientace
- pozornost a soustředění
- zrakové a sluchové vnímání
- hrubá a jemná motorika a grafomotorika.

Společně jsou poté stanovovány individuální potřeby dítěte a metody, kterými se bude postupovat v podpoře a rozvoji dílčích oblastí. U dětí s odkladem školní docházky se pracuje na vyrovnání schopností a dovedností důležitých pro vzdělávání v ZŠ dle metodiky Sovička. Psycholog a pedagog průběžně vyhodnocují postup a měsíční plán vzdělávání, který je u každého dítěte zakládán v jeho osobní složce ve třídě.

Využívána je metodická příručka pro pedagogy a rodiče, počáteční vzdělávání dětí a žáků, dle věku dítěte se využívají i Šimonovy listy a jiné odborné metodiky.

V příloze č. 8 je možné nalézt nástin příručky „Metodická příručka pro pedagogy a rodiče Počáteční vzdělávání dětí a žáků“, která se věnuje schopnostmi a dovednostmi, jež jsou důležité pro úspěšný start ve škole. Tato příručka pojednává o druhé polovině tzv. předškolního věku, tedy

o období od 5 do 6, případně 7 let věku dítěte. Metodika je rozpracována v 10 lekcích Sovička s pracovními listy.

Distanční způsob vzdělávání v době nouzového stavu

Škola poskytuje vzdělávání distančním způsobem, pokud je v důsledku krizových nebo mimořádných opatření (například mimořádným opatřením KHS nebo plošným opatřením MZD) nebo z důvodu nařízení karantény znemožněna osobní přítomnost ve škole více než poloviny dětí alespoň jedné třídy. Mateřská škola má povinnost poskytovat vzdělávání distančním způsobem dětem, pro které je předškolní vzdělávání povinné, za předpokladu, že chybí většina těchto dětí z celé mateřské školy. Prezenční výuka dotčených dětí přechází na výuku distančním způsobem (s ohledem na jejich podmínky pro distanční vzdělávání). Ostatní děti, kterých se zákaz nedotkne, pokračují v prezenčním vzdělávání.

Uskutečňuje se podle Rámcového vzdělávacího programu pro předškolní vzdělávání a školního vzdělávacího programu: „Podej mi ruku“. V ostatních případech škola nemá povinnost poskytovat vzdělávání distančním způsobem.

V případě neúčasti dítěte, pro které je distanční vzdělávání povinné je nutné omlouvat dítě v omluvných listech, stejně jako při neúčasti při prezenčním vzdělávání.

Způsob komunikace s rodiči

Komunikace při distančním vzdělávání probíhá se zákonnými zástupci telefonicky, e-mailem, osobně na předem domluvených schůzkách a prostřednictvím webových stránek školy v sekci E-školka. Pro rodiče, kteří nemají možnost dálkového přístupu ke vzdělávací nabídce, jsou vymezeny hodiny, kdy si mohou přijít do MŠ pro materiály v tištěné podobě (vždy v pondělí od 8.00 do 16.00 hod).

Organizace distančního vzdělávání

V sekci E-školka jsou umístěny úkoly pro děti, pro které je předškolní vzdělávání povinné. Úkoly jsou zaměřeny na rozvoj jednotlivých oblastí, jako je grafomotorika a kresba, zrakové vnímání, vnímání času, prostoru a prostorová představivost, řeč, sluchové vnímání a paměť, základní matematické představy aj. Vše je zvoleno s ohledem na oblasti rozvoje dítěte dle rámcového vzdělávacího programu pro předškolní vzdělávání. V této sekci si úkoly mohou zákonní zástupci vytisknout nebo si je vyzvednout osobně v MŠ (vždy v pondělí od 8.00 do 16.00 hod). Učitel poskytuje rodičům individuální podporu, vzdělávání přizpůsobí podmínkám dítěte, jejich schopnostem a dovednostem.

Vzdělávání dětí se speciálními vzdělávacími potřebami

Děti se speciálními vzdělávacími potřebami (dále jen SVP) mají nárok na poskytování podpůrných opatření školou i při distančním způsobu vzdělávání. Podpora ze strany školy spočívá především v poradenské pomoci školy rodině – metodická pomoc při nastavení distanční výuky, individuální pomoc při řešení zadaných úkolů, možnost zapůjčení kompenzačních pomůcek a speciálních učebních pomůcek. Distanční vzdělávání je přizpůsobeno podmínkám dítěte, jejich schopnostem a dovednostem.

Omlouvání absencí

Rodič má povinnost informovat MŠ v případě, že se dítě nemůže distančně vzdělávat. Nepřítomnost oznamuje zákonný zástupce neprodleně. Omluvit dítě lze telefonicky, osobně, zasláním SMS zprávy a e-mailem. Absence je poté zapsána do omluvného listu.

Hodnocení výsledků

Hodnocení výsledků vzdělávání distančním způsobem je přizpůsobeno podmínkám dítěte. Zákonní zástupci jsou povinni zadané úkoly distanční výuky s dětmi plnit a po domluvě s učitelem přinést vypracované do MŠ ke kontrole. Zpracované úkoly je možné posílat průběžně během celého distančního vzdělávání přes e-mail. Výsledky hodnotí učitel slovně, rodičům je poskytována zpětná vazba osobně, telefonicky nebo přes e-mail. Práce jsou pak dětem založeny do jejich portfolií ve třídě.



5 Charakteristika vzdělávacího programu

5.1 Zaměření školy

Hlavním zaměřením našeho předškolního vzdělávání je zdravé, sebevědomé a šťastné dítě, které je rozvíjeno po stránce fyzické, psychické i sociální a vést je tak, aby na konci svého předškolního období bylo jedinečnou a relativně samostatnou osobností, schopnou zvládat, pokud možno aktivně a s osobním uspokojením, takové nároky života, které jsou na něho běžně kladeny a zároveň ty, které ho v budoucnu nevyhnutelně čekají.

Vize organizace

V Mateřské škole a Speciálně pedagogickém centru Jihlava, příspěvkové organizaci, jsme společně vytvořili několik bodů, které budou stěžejní pro rozvoj organizace v následujících letech. Tyto oblasti společně vytvářejí představu o tom, jaká by měla být naše organizace v budoucnosti. Vize jsou určitým závazkem a inspirací pro současné i budoucí zaměstnance. Na naplňování těchto hodnot se spolupodílejí také rodiče, děti, klienti i širší veřejnost. Naplňování vize je průběžně monitorováno.

„Naší vizí je úspěšná a inovativní organizace směřující ke kvalitní výchově a vzdělávání s otevřeným a bezpečným prostředím pro děti, klienty, zaměstnance a rodiče.“

Dítě v srdci

- Kvalitní výchova a vzdělávání s ohledem k současné legislativě, moderním trendům i zkušenostem; vzdělávací činnost propojená s potřebami skutečného života
- Propracovaný a smysluplný Školní vzdělávací program
- Všestranný individuální rozvoj dětí a klientů
- Pružné uplatňování systému péče a podpory žáků se speciálními vzdělávacími potřebami a žáků nadaných

Mezilidské vztahy

- Vstřícný a respektující přístup k dětem a klientům, kolegům a rodičům.
- Systematická podpora spolupráce, kolegiality, vzájemného respektu, otevřeného jednání a týmového ducha
- Partnerský a profesionální přístup

Fungující vedení, řízení a správa

- Vést zařízení v souladu s požadavky organizace, legislativou, zřizovatelem
- Podpora pracovníků k profesnímu rozvoji

- Promyšlený a transparentní systém hodnocení a odměňování
- Efektivně fungující podpora dílčí odpovědnosti a snahy pracovníků na různých úrovních podílet se na dosahování vizí organizace
- Otevřená respektující komunikace napříč organizací (vedení školy otevřeně komunikuje svá rozhodnutí se zaměstnanci)

Ekonomický a materiální rozvoj

- Ekonomické řízení školy je transparentní
- Kontinuální péče a inovace materiálního vybavení - cílem je moderní a funkční zázemí, pomůcky a diagnostické nástroje odpovídající evropským trendům.
- Zapojení do vhodných dotačních programů a projektů
- Vytváření prostoru pro individuální práci s dětmi, klienty a rodiči

Neméně důležitým faktorem pro výchovu a vzdělávání šťastných dětí je vyrovnaný a spokojený pedagog. Za tímto účelem má škola zpracovanou strategii, koncepci, vizi a systém motivace a odměňování pracovníků, které jsou k nahlédnutí na webových stránkách naší MŠ www.msdemlova.cz pod kolonkou dokumenty.

Směrnice "**Organizační kultura a řešení konfliktů na pracovišti**", který má za cíl stanovit zásady a principy **dodržování organizační kultury, řešení konfliktů na pracovišti a podporu koležičtosti** ve všech aspektech naší organizace. Tyto zásady jsou klíčovými kameny naší organizace a všichni zaměstnanci jsou povinni je dodržovat. Tímto předpisem chceme vytvořit produktivní, respektující a inspirující pracovní prostředí pro všechny.

Organizační kultura je jedním z pilířů naplňování vize organizace. Vize jsou určitým závazkem a inspirací pro současné i budoucí zaměstnance. Na naplňování těchto hodnot se spolupodílejí také rodiče, děti, klienti i širší veřejnost. Naplňování vize je průběžně monitorováno.

Vize organizace jsou stěžejní pro strategický rozvoj organizace v následujících letech. Vize a hodnoty jsou závazkem a inspirací pro současné i budoucí zaměstnance. Na naplňování těchto hodnot se spolupodílejí rodiče, děti, klienti i širší veřejnost. Naplňování vize je průběžně monitorováno.

Úspěšná a inovativní organizace směřující ke kvalitní výchově a vzdělání s otevřeným a bezpečným prostředím pro děti, klienty, zaměstnance a rodiče.

Dítě v srdci

- Kvalitní výchova a vzdělávání s ohledem k současné legislativě, moderním trendům i zkušenostem; vzdělávací činnost propojená s potřebami skutečného života
- Propracovaný a smysluplný Školní vzdělávací program

Všestranný individuální rozvoj dětí a klientů

Přesné a celé znění organizační kultury komunikace je zařazeno jako příloha č.1 v ŠVP a na webových stránkách naší MŠ www.msdemlova.cz pod kolonkou dokumenty.

5.2 Dlouhodobé cíle vzdělávacího programu

Dlouhodobé cíle vzdělávacího programu:

Pokud jsou naplňovány, směřuje vzdělávání k utváření základů klíčových kompetencí.

Rozvíjení dítěte a jeho učení a poznání

- dostatek informačních zdrojů
- propojení informací se skutečným životem
- práce v motivujícím prostředí
- převaha kladného hodnocení
- netradiční metody a formy práce

Osvojení základů hodnot, na nichž je založena naše společnost

- atmosféra přátelství
- dodržování stanovených pravidel
- utváření ohleduplného a citlivého vztahu k lidem
- poznávání a ochrana přírody

Získávání osobní samostatnosti a schopnosti projevit se jako samostatná osobnost působící na své okolí

- vhodná organizace denního režimu
- bezpečnost, estetičnost a čistota prostředí
- hygienické a stravovací návyky
- prevence násilí, šikany
- respektování individuálních potřeb
- osvojování základních pracovních dovedností
- ohleduplnost k slabším, pomoc starým, nemocným

5.3 Metody a formy vzdělávání

Formy vzdělávání:

Mateřská škola uplatňuje individuální, skupinové a frontální vzdělávání dětí. Vzdělávání je uskutečňováno formou spontánních, řízených a částečně řízených činností. V pedagogickém procesu v mateřské škole používáme různých forem činností, které umožňují dosáhnout žádoucího vzdělávacího výsledku. Jejich promyšlené a účelné střídání činí život dětí pestrým a dynamickým, což odpovídá jejich fyziologickým potřebám a stadiu jejich psychického rozvoje. Hlavní formou činnosti dítěte v předškolním období je hra.

Učitelky využívají ve vzdělávací práci kolektivu dětí, ale jsou si vědomy také nutností individuálního a individualizovaného přístupu k dětem.

Metody vzdělávání:

Při práci s dětmi využíváme tyto **metody**:

1. Metody založené na prožitku

Společná vycházka – žasneme nad krásou barev

Improvizace na různá témata – prožitek, obavy a radosti z nalezení

Ranní pozdravení v kruhu – sounáležitost, důležitost každého jednotlivce

Společný zpěv – sounáležitost, jsem součástí tohoto hlasu, tohoto společenství

Krájení zeleniny – radost z toho, co sám dokážu

Přinést si svou hračku z domova – pocit vlastnění, přináležení k domovu

Čtení pohádky – radost z vítězství dobra nad zlem atd.

2. Metody založené na vzoru:

Učitelka sedí s dětmi u oběda – příklad správného stolování (a důkaz, že je to dobré)

Učitelka čte z knihy pohádku – příklad důležitosti čtení, chtěl bych to umět jako ona

Učitelka zapisuje do třídní knihy za pomoci dětí – psaní je důležité, chci se to naučit

Učitelka poděkuje, poprosí, pozdraví – vzor chování

Starší dítě dodržuje pravidlo – učí mladší děti dodržovat pravidla

Učitelka si povídá s maminkou – vzor komunikace

Učitelka řeší konflikty domluvou – vzor chování

Učitelka si myje ruce – mytí rukou před jídlem je správné atd.

Práce s příběhy a pohádkami

3. Metody založené na hře:

Dítě má dostatek času a prostoru pro volnou hru

I při hře řízené si může dítě vybrat, jakým způsobem se do hry zapojí

4. Metody založené na manipulaci a experimentu:

Manipulace s kostkami, přírodninami, stavebnicemi a různými materiály

Experimenty s vodou – děti zkoumají skupenství, objem, možnosti aj.

Experimenty s rostlinami – pěstování, klíčení, vaření

Experimenty s barvami – zapouštění, míchání, rozmývání aj.

Experimenty se vztahy – co by se stalo, kdyby, improvizace, hry v roli

Experimenty s tělem - vytváření soch, obrazů

Experimenty s kreslicími materiály – různé techniky

Experimenty se slovy – vymýšlení novotvarů, symbolů

Experimentování s čísly – řazení, přiřazování, porovnávání počtu prvků aj.

5. Metody založené na komunikaci:

Komunitní kruh – naslouchání druhým a formulování vlastní myšlenky

Vyprávění příběhů - učitelkou i dětmi, skutečných i fantazijních

Četba pohádek – s aktivním zapojováním dětí nebo před usnutím aj.

Popis – obrázků, kamaráda, zvířete aj.

Řešení problémů – záměrné domlouvání se, stanovování pravidel

Jak se tvářím, když – mám radost, jsem naštvaný, je mi smutno

Jak se dnes cítím – jakou mám náladu a proč

Hry na sochy – zobrazující nálady, emoce, vlastnosti

Dokončování příběhů – jak to dopadlo, co se stalo před tím aj.

Prosociální hry – posílání klubíčka, pozdravení, místo po mé pravici aj.

Pantomima – narativní, hromadná, individuální, na hudbu aj.

6. Metody založené na tvoření:

Hry v písku a s pískem

Stavebnice

Polytechnická dílna

Tvoření z papíru, textilu a dalších materiálů – skládání, stříhání, lepení, trhání, lámání aj.

Vyrábění dárků

Tvoření masek a loutek

Modelování

Výzdoba třídy

Hry se sněhem

Literární tvorba

Hudební a taneční tvorba

Výtvarná tvorba aj.

7. Metody založené na myšlenkových operacích:

Vymýšlení a konstruování modelů a vynálezů

Diskuse a domlouvání

Řešení hádanek, hlavolamů atd.

Společné plánování

Řešení běžných problémů

Stanovování pravidel atd.

8. Metody založené na pohybu:

Rozcvička - obvykle složená z přirozených, zdravotních a akrobatických cviků, doplněna hrou

Pohybová hra - například honička na kočku a myš; vybíjená, rybičky, rybáři jedou aj.

Skákání – přes překážky, výskoky, seskoky aj.

Běh – k cíli, do kopce, z kopce

Plavání – předplavecká příprava

Tanec – improvizální i s pevnými pravidly

Jízda na koloběžce – vyhýbání se překážkám, jízda ve dvojici aj.

Překonávání překážek – ve třídě i v terénu aj.

9. Metody založené na fantazii:

Vymýšlení a vyprávění fantastických příběhů

Provokování fantazie otázkami typu: Co by to bylo, kdyby to nebylo (míč, talíř, papír, aj.)

Fantazijní práce s materiály

Kreslení, malování, modelování

Improvizace a další dramatické metody atd.

Dotváření nedokončené pohádky nebo příběhu

5.4 Zajištění vzdělávání dětí se speciálními vzdělávacími potřebami a dětí nadaných

Pravidla a průběh tvorby, realizace a vyhodnocení PLPP:

U některých dětí je až v průběhu docházky vysloveno podezření, že bude nutné poskytnout mu vyšší míru podpory. Východiskem pro nastavování podpory je především pozorování dítěte, rozhovor s pedagogickými kolegy, kteří s dítětem pracují a znají jej, konzultace se zákonnými zástupci, hra s dítětem, portfolio prací, reflexe rozboru obtíží dítěte a dosavadního pedagogického přístupu. Škola může zpracovat plán pedagogické podpory, který zahrnuje zejména popis obtíží a speciálních vzdělávacích potřeb dítěte, podpůrná opatření prvního stupně, stanovení cílů podpory a způsobu vyhodnocování naplňování plánu, zejména v situaci kdy pro poskytování

podpůrných opatření prvního stupně nepostačuje samotné zohlednění individuálních vzdělávacích potřeb dítěte při vzdělávání. **PLPP** je konzultován s rodičem, jeho schválení však není podmínkou pro uplatňování. Plán pedagogické podpory je po třech měsících od vystavení zhodnocen třídními učiteli a dle možností i se zákonnými zástupci. V případě, že uvedený postup bude dítěti vyhovovat, bude mateřská škola pokračovat v jeho realizaci. Pokud se obtíže budou zvyrazňovat, pak bude pedagog neprodleně informovat zákonné zástupce o nutnosti vyšetření a následném stanovení vyšší míry PO školským poradenským zařízením (dále jen ŠPZ). Učitelky dbají na plnění všech doporučení a jsou zde i konkrétně rozpracovány a aktualizovány jednotlivé dílčí dovednosti, jež si má dítě osvojit. Tyto plány dávají dítěti příležitost postupovat podle vlastních schopností individuálním tempem, aniž by ho stresovalo srovnání s ostatními. Rozpracování umožňuje učitelé soustavně postupovat dle vypracovaného plánu. Všechny tyto plány korespondují s třídním vzdělávacím programem, ve kterém je také rozepsáno uspořádání třídy i vhodné kompenzační pomůcky a hračky. Pokud se rodiče podílejí na tvorbě plánu a souhlasí s ním, je větší pravděpodobnost, že budou spolupracovat se školou a sledovat úspěšnost dítěte. V případě realizace vyšetření v ŠPZ a zajištění nutnosti vyšší míry podpory jsou následně realizované kroky dle doporučení ŠPZ (2.-5.st- PO)

Pravidla a průběh tvorby, realizace a vyhodnocení IVP:

Mateřská škola bude spolupracovat s příslušným ŠPZ a bude realizovat nastavená podpůrná opatření. V případě, že bude v rámci PO stanoven individuální plán, zpracuje MŠ IVP v souladu s platnou legislativou. Naplňování **IVP** vyhodnocuje školské poradenské zařízení ve spolupráci se školou nejméně jednou ročně.

Základní principy při tvorbě PLPP i IVP:

- Vycházíme z diagnózy odborného pracoviště a z naší pedagogické diagnostiky
- Přihlížíme k současnému stavu dítěte, respektujeme jeho individuální schopnosti
- Pravidelně v průběhu roku plán hodnotíme, upravujeme a doplňujeme jeho obsah

Specifikace provádění podpůrných opatření a úprav vzdělávacího procesu nadaných dětí

- obohacování vzdělávacího obsahu
- zadávání specifických úkolů, projektů
- nabídka různých zájmových a vzdělávacích aktivit
- předčasný nástup dítěte ke školní docházce

Pravidla pro zapojení další subjektů:

Při předškolním vzdělávání dětí se speciálně vzdělávacími potřebami a dětí nadaných usilujeme o **zapojení co nejvíce zainteresovaných lidí**. Důležitá je spolupráce mezi pracovníky SPC - pedagogický pracovník - rodič. V případě potřeby se obracíme na odborníky mimo oblast školství.

Zodpovědné osoby:

Koordinaci inkluzivního vzdělávání zajišťuje zastupkyň ředitelky Mgr. Jana Rittichová

5.5 Zajištění průběhu vzdělávání dětí od dvou do tří let

Předškolní vzdělávání dětí ve věku od 2 do 3 let v mateřské škole

Rozhodnutím o přijetí se každé přijaté dítě, a to i dítě dvouleté, stává dítětem mateřské školy se všemi právy a povinnostmi s tím souvisejícími. Dvouleté děti jsou umísťovány ve třídách s nižším počtem dětí, přesně podle legislativy. Pro zajištění kvalitních podmínek pro vzdělávání těchto dětí jsme přijali opatření týkající se zajištění bezpečnostních, hygienických, psychosociálních, věcných (materiálních) podmínek, životosprávy včetně stravování, organizace a obsahu vzdělávání.

Věcné (materiální) podmínky

V oblasti věcných (materiálních) podmínek byla zvážena vhodnost stávajících hraček a didaktických pomůcek a třídy jsou dovybaveny novými vhodnými hračkami pro děti ve věku od 2 do 3 let.

V pobytu venku dbáme na zajištění využívání pouze odpovídajícího zahradního vybavení školy (průlezk, skluzavky a další prvky) vzhledem k věku dětí.

Třída je vybavena dostatečným zázemím pro zajištění hygieny dítěte. Umyvárny jsou dovybaveny osuškami, přebalovacím stolem, stupínky před WC a dětskými nočníky.

Ve třídách byl vyčleněn prostor (skříň) pro ukládání individuálních hygienických potřeb dětí (pleny, vlhčené ubrousky apod.).

Životospráva, stravování

V oblasti životosprávy byl dopraven denní režim (zejména v souvislosti s individuální potřebou aktivity, odpočinku nebo spánku jednotlivých dětí). Dále je zajištěna dopomoc při stolování, dokrmování dětí.

Organizace vzdělávání

Z hlediska organizačního zajištění chodu je umožňován dětem zejména individuálně přizpůsobený adaptační režim, dostatek času na veškeré aktivity včetně převlékání a stravování. Organizace vzdělávání a plánování činností v mateřské škole vychází z potřeb a zájmů dětí, vyhovuje jejich individuálním vzdělávacím potřebám a možnostem.

Psychosociální podmínky

Mateřská škola je pro dítě ve věku od dvou let zpravidla první institucí, kde přichází do kolektivu vrstevníků, kde se vzdělává. V adaptačním režimu je důležitá provázanost režimu mateřské školy s režimem v rodině. Děti by se měly cítit v prostředí mateřské školy dobře, spokojeně, jistě a bezpečně (v MŠ je umožněno používání specifických osobních pomůcek pro zajištění pocitu bezpečí a jistoty). Důležité je však pro zajištění zmíněných podmínek aktivní budování vztahů a spolupráce s rodinou.

Předškolní období je zásadní pro utváření celoživotních návyků, respektování pravidel a norem. Ve věku dvou let je dítě zpravidla připraveno tyto aspekty rozeznávat a přijímat. Potřebuje stálý pravidelný denní režim (dostatek času na realizaci činností, úprava času stravování), dostatek emoční podpory, zajištění pocitu bezpečí, přiměřené podnětné prostředí a činnosti, více klidu (prostor k odpočinku během dne), více individuální péče (vzdělávací činnosti realizované důsledně v menších skupinách či individuálně), srozumitelná a jednoduchá pravidla a řád, stanovující mantinely jeho jednání.

Personální podmínky

V oblasti personálních podmínek je optimálně využíváno maximální možné výše úvazků pedagogických pracovníků tak, aby bylo možné souběžné působení v rámci třídy v organizačně náročnějších částech dne. Tento pracovník bude pomáhat učitelkám mateřské školy s péčí o dvouleté děti, a to zejména v oblasti sebeobsluhy dítěte, zajištění bezpečnosti a individuálních potřeb dítěte.

Obsah vzdělávání

Pro úspěšné vzdělávání dětí od dvou let je nutné si uvědomovat specifika související s úrovní motoriky, jazykového, psychického vývoje dítěte, brát ohled na jiné tempo rozvoje prosociálních vztahů mezi dětmi. Dvouleté dítě je egocentrické, projevuje velkou touhu po poznání, experimentuje, objevuje. Poznává všemi smysly. Vymezuje se vůči ostatním, osamostatňuje se. Neorientuje se v prostoru a čase, žije přítomností a situacemi, které jej naplňují. V pohybových aktivitách je méně obratné. Proti starším dětem má výrazně méně zkušeností. Dvouleté dítě má velkou potřebu aktivního pohybu a zároveň potřebuje častější odpočinek nejen po stránce fyzické, ale i psychické. Rozdíly v psychomotorickém vývoji jednotlivých dětí mohou být velmi výrazné.

Proto je již zde nutné sledovat pokroky konkrétního dítěte a neprovádět vzájemné srovnávání dětí.

Plánování a realizace konkrétních vzdělávacích činností budou přizpůsobeny možnostem a schopnostem dětí. Podle toho jsou voleny metody a formy práce. Děti se nejvíce učí nápodobou, situačním učením, často vyžadují opakování činností, potřebují pravidelné rituály. Zpravidla se děti mladší tří let nedokážou delší dobu soustředit, pozornost udrží jen velmi krátkou dobu. Tomu je třeba přizpůsobit činnosti, průběžně je střídat, sladit spontánní s řízenými. Největší prostor musí být ponechán volné hře a pohybovým aktivitám.

Evaluace a diagnostika

Zahrnuje pravidelné týdenní plánování a reflexe prožitého – nové formy pedagogické intervence v oblasti individualizace ve vzdělávání, diagnostiky dětí, sledování rozvoje dětí ve výchově a vzdělávání, reflexe práce celého týmu pedagogického + personálního.

Spoluúčast se zákonnými zástupci dětí

Možnost umístit dítě do mateřské školy napomáhá k souladu rodinného a pracovního života jeho zákonných zástupců. Nicméně podstatné je pro dítě ve věku od 2 do 3 let stále rodinné zázemí. MŠ chce být pro rodiny rovnocenným partnerem a poradcem při výchově a vzdělávání jejich dětí. Vzhledem k nízkému věku dětí od 2 do 3 let je spolupráce s jejich zákonnými zástupci naprosto zásadní. Spoluúčast rodičů je potřebná pro celkově vstřícný a důvěryhodný vztah mezi zaměstnanci školy, rodiči i dítětem. Naším cílem je vhodně doplňovat a kompenzovat podnětnost rodinného prostředí, umožnit dětem přirozený pohyb, volnou hru, kontakt s přírodou a podporovat vzájemnou komunikaci a získávání zkušeností prostřednictvím běžných situací. To, co děláme s dětmi v MŠ, přebírá mnohdy rodina jako vzor, příklad dobrého přístupu. Je tak poskytována možnost vzbudit v rodičích zájem o aktivně trávený volný čas s dětmi.

5.6 Zajištění průběhu vzdělávání dětí s nedostatečnou znalostí českého jazyka

Cílem poskytované jazykové přípravy dětí s nedostatečnou znalostí českého jazyka je, aby při přechodu na základní školu měly takové jazykové a sociokulturní kompetence v českém jazyce, které jim umožní se zapojit do výuky v základní škole a dosáhnout školního úspěchu.

Pedagogové mateřské školy poskytují dětem-cizincům a dětem, které pocházejí z jiného jazykového a kulturního prostředí potřebnou podporu při osvojování českého jazyka již od jejich nástupu do mateřské školy.

Při práci s celou třídou, ve které se vzdělávají i děti, které se český jazyk učí jako druhý jazyk,

pedagogové uzpůsobují didaktické postupy a děti cíleně podporují v osvojování českého jazyka u těchto dětí.

V souladu s platnou právní úpravou v situaci, kdy v mateřské škole, budou alespoň 4 cizinci v povinném předškolním vzdělávání, bude zřízena skupina nebo skupiny pro bezplatnou jazykovou přípravu pro zajištění plynulého přechodu do základního vzdělávání. Vzdělávání ve skupině pro jazykovou přípravu bude rozděleno do dvou nebo více bloků v průběhu týdne.

Cílem poskytované jazykové přípravy **dětí s nedostatečnou znalostí českého jazyka** je, aby při přechodu na základní školu měly takové jazykové a sociokulturní kompetence v českém jazyce, které jim umožní se zapojit do výuky v základní škole a dosáhnout školního úspěchu.

Zajištění průběhu vzdělávání dětí s nedostatečnou znalostí českého jazyka:

Vzdělávání dětí, které se český jazyk učí jako druhý jazyk, zajišťujeme:

- běžná integrace do tříd a potřebná podpora při osvojování českého jazyka již od jejich nástupu do mateřské školy
- pedagogové uzpůsobují didaktické postupy a děti cíleně podporují v osvojování českého jazyka
- vypracovaný systém výchovně vzdělávací práce s těmito dětmi podle podpůrného materiálu - *Kurikulum češtiny jako druhého jazyka pro povinné předškolní vzdělávání*
- vzdělávání ve skupině pro jazykovou přípravu je rozděleno do dvou nebo více bloků v průběhu týdne
- spolupráce s Family Pointem, z.s. Jihlava - pravidelné lekce 1- 2x týdně individuální práce s dítětem s OMJ
- návaznost práce logopedky Bc. J. Kubelové, která seznamuje a učí děti formou obrázků, práce na ICT i jinými technikami a předávání zkušeností a praktik třídním učitelkám ve třídách, kde je dané dítě umístěno
- konzultace společného rozvoje českého jazyka a tvorba individuálního plánu vzdělávání a celkové adaptace

V souladu s platnou právní úpravou v situaci, kdy v mateřské škole, budou alespoň 4 a nejvýše 8 **cizinců v povinném předškolním vzdělávání**, bude zřízena skupina nebo skupiny pro bezplatnou jazykovou přípravu pro zajištění plynulého přechodu do základního vzdělávání.

Na základě posouzení potřebnosti jazykové podpory mohou být zařazeny do skupiny pro jazykovou přípravu rovněž jiné děti, než jsou cizinci v povinném předškolním vzdělávání, pokud to není na újmu kvality jazykové přípravy.

6 Vzdělávací obsah

6.1 Integrované bloky

6.1.1 Paleček se seznamuje



Název integrovaného bloku	Paleček se seznamuje
Oblast	Dítě a svět, Dítě a společnost, Dítě a ten druhý, Dítě a jeho psychika, Dítě a jeho tělo
Charakteristika integrovaného bloku	<p>Délka trvání IB: ZÁŘÍ - ŘÍJEN - LISTOPAD</p> <p>Smyslem tohoto integrovaného bloku je:</p> <ul style="list-style-type: none"> • adaptace, společné tvoření pravidel ve třídě a jejich dodržování, denní režim, poznávání MŠ a okolí, základy společenského chování (pozdravit, poprosit, poděkovat, pomoci a všimnout si), sbližování dětí a hledání si kamarádů • příroda na podzim a její změny, počasí, aktivity na podzim • svět zvířat v lese, chystání se na zimu (odlet ptáků, ukládání se k zimnímu spánku,...) • podzimní činnosti lidí – sklizeň ovoce a sklizeň na polích, zavařeniny,..... • lidské zdraví, lidské tělo a jeho části, funkce, 5 smyslů, rozdíl holka x kluk, první pomoc • čtvero ročních období, dny v týdnu, měsíce v roce • podzimní vytváření a hry s barvou i s přírodninami (listy), pokusy, výroba draka • svátky v tomto období (sv.Martin, dušičky x Halloween)
Návrhy dílčích témat pro realizaci	Názvy témat v integrovaných blocích, jejich délka trvání a rozsah je zcela na pedagogovi, vždy vychází z nabídky a charakteristiky integrovaného bloku. Pedagog by měl posoudit a zvážit náročnost vzdělávací nabídky podle složení dětí ve své třídě (dětí 2-3.leté, děti se speciálními vzdělávacími potřebami).

Klíčové kompetence	Dílčí cíle	Očekávané výstupy
soustředěně pozoruje, zkoumá, objevuje, všímá si	rozvoj komunikativních dovedností (verbálních i	domluvit se slovy i gesty, improvizovat

Klíčové kompetence	Dílčí cíle	Očekávané výstupy
souvislostí, experimentuje a užívá při tom jednoduchých pojmů, znaků a symbolů	neverbálních) a kultivovaného projevu	vyjádřit souhlas i nesouhlas, říci „ne“ v situacích, které to vyžadují (v ohrožujících, nebezpečných či neznámých situacích), odmítnout se podílet na nedovolených či zakázaných činnostech apod. pojmenovat většinu toho, čím je obklopeno správně vyslovovat, ovládat dech, tempo i intonaci řeči
si všímá dění i problémů v bezprostředním okolí; přirozenou motivací k řešení dalších problémů a situací je pro něj pozitivní odezva na aktivní zájem	rozvoj schopnosti žít ve společenství ostatních lidí (spolupracovat, spolupodílet se), přináležet k tomuto společenství (ke třídě, k rodině, k ostatním dětem) a vnímat a přijímat základní hodnoty v tomto společenství uznávané	uvědomovat si, že ne všichni lidé respektují pravidla chování, že se mohou chovat neočekávaně, proti pravidlům, a tím ohrožovat pohodu i bezpečí druhých; odmítat společensky nežádoucí chování (např. lež, nespravedlnost, ubližování, lhostejnost či agresivitu), chránit se před ním a v rámci svých možností se bránit jeho důsledkům (vyhýbat se komunikaci s lidmi, kteří se takto chovají) začlenit se do třídy a zařadit se mezi své vrstevníky, respektovat jejich rozdílné vlastnosti, schopnosti a dovednosti
uplatňuje získanou zkušenost v praktických situacích a v dalším učení	osvojení si věku přiměřených praktických dovedností rozvoj a užívání všech smyslů	zvládnout sebeobsluhu, uplatňovat základní kulturně hygienické a zdravotně preventivní návyky (starat se o osobní hygienu, přijímat stravu a tekutinu, umět stolovat, postarat se o sebe a své osobní věci, oblékat se, svlékat, obouvat apod.) vědomě napodobit jednoduchý pohyb podle vzoru a přizpůsobit jej podle pokynu
si uvědomuje, že za sebe i své jednání odpovídá a nese důsledky	získání relativní citové samostatnosti	odloučit se na určitou dobu od rodičů a blízkých, být aktivní i bez jejich opory ve známých a opakujících se situacích a v situacích, kterým rozumí, ovládat svoje city a

Klíčové kompetence	Dílčí cíle	Očekávané výstupy
dokáže rozpoznat a využívat vlastní silné stránky, poznávat svoje slabé stránky	rozvoj schopnosti citové vztahy vytvářet, rozvíjet je a city plně prožívat	přizpůsobovat jim své chování být citlivé ve vztahu k živým bytostem, k přírodě i k věcem uvědomovat si své možnosti i limity (své silné i slabé stránky)
řeší problémy na základě bezprostřední zkušenosti; postupuje cestou pokusu a omylu, zkouší, experimentuje; spontánně vymýšlí nová řešení problémů a situací; hledá různé možnosti a varianty (má vlastní, originální nápady); využívá při tom dosavadní zkušenosti, fantazii a představivost	rozvoj schopnosti přizpůsobovat se podmínkám vnějšího prostředí i jeho změnám	mít povědomí o významu životního prostředí (přírody i společnosti) pro člověka, uvědomovat si, že způsobem, jakým se dítě i ostatní v jeho okolí chovají, ovlivňují vlastní zdraví i životní prostředí všimnout si změn a dění v nejbližším okolí
projevuje dětským způsobem citlivost a ohleduplnost k druhým, pomoc slabším, rozpozná nevhodné chování; vnímá nespravedlnost, ubližování, agresivitu a lhostejnost	poznávání pravidel společenského soužití a jejich spoluvytváření v rámci přirozeného sociokulturního prostředí, porozumění základním projevům neverbální komunikace obvyklým v tomto prostředí	utvořit si základní dětskou představu o pravidlech chování a společenských normách, co je v souladu s nimi a co proti nim a ve vývojově odpovídajících situacích se podle této představy chovat (doma, v mateřské škole i na veřejnosti) adaptovat se na život ve škole, aktivně zvládat požadavky plynoucí z prostředí školy i jeho běžných proměn (vnímat základní pravidla jednání ve skupině, podílet se na nich a řídit se jimi, podřídit se rozhodnutí skupiny, přizpůsobit se společnému programu, spolupracovat, přijímat autoritu) a spoluvytvářet v tomto společenství prostředí pohody
komunikuje v běžných situacích bez zábran a ostychu s dětmi i s dospělými; chápe, že být komunikativní, vstřícný, iniciativní a aktivní je výhodou	osvojení si elementárních poznatků, schopností a dovedností důležitých pro navazování a rozvíjení vztahů dítěte k druhým lidem	přirozeně a bez zábran komunikovat s druhým dítětem, navazovat a udržovat dětská přátelství navazovat kontakty s dospělým, kterému je svěřeno do péče, překonat stud, komunikovat s ním vhodným způsobem, respektovat ho

Klíčové kompetence	Dílčí cíle	Očekávané výstupy
napodobuje modely prosociálního chování a mezilidských vztahů, které nachází ve svém okolí	seznamování s místem a prostředím, ve kterém dítě žije, a vytváření pozitivního vztahu k němu	orientovat se bezpečně ve známém prostředí i v životě tohoto prostředí (doma, v budově mateřské školy, v blízkém okolí) osvojit si elementární poznatky o okolním prostředí, které jsou dítěti blízké, pro ně smysluplné a přínosné, zajímavé a jemu pochopitelné a využitelné pro další učení a životní praxi
se spolupodílí na společných rozhodnutích; přijímá vyjasněné a zdůvodněné povinnosti; dodržuje dohodnutá a pochopená pravidla a přizpůsobuje se jim	seznamování s pravidly chování ve vztahu k druhému	dodržovat dohodnutá a pochopená pravidla vzájemného soužití a chování doma, v mateřské škole, na veřejnosti, dodržovat herní pravidla respektovat potřeby jiného dítěte, dělit se s ním o hračky, pomůcky, pamlsky, rozdělit si úkol s jiným dítětem apod.
chápe, že zájem o to, co se kolem děje, činnost, pracovitost a podnikavost jsou přínosem a že naopak lhostejnost, nevšímavost, pohodlnost a nízká aktivita mají svoje nepříznivé důsledky	posilování přirozených poznávacích citů (zvědavosti, zájmu, radosti z objevování apod.)	prožívat a dětským způsobem projevovat, co cítí (soucit, radost, náklonnost), snažit se ovládat své afektivní chování (odložit splnění svých osobních přání, zklidnit se, tlumit vztek, zlost, agresivitu apod.) prožívat radost ze zvládnutého a poznání
spoluvytváří pravidla společného soužití mezi vrstevníky, rozumí jejich smyslu a chápe potřebu je zachovávat	seznamování s místem a prostředím, ve kterém dítě žije, a vytváření pozitivního vztahu k němu	orientovat se bezpečně ve známém prostředí i v životě tohoto prostředí (doma, v budově mateřské školy, v blízkém okolí) osvojit si elementární poznatky o okolním prostředí, které jsou dítěti blízké, pro ně smysluplné a přínosné, zajímavé a jemu pochopitelné a využitelné pro další učení a životní praxi

6.1.2 Paleček má zimu rád

Název integrovaného bloku	Paleček má zimu rád
Oblast	Dítě a svět, Dítě a společnost, Dítě a ten druhý, Dítě a jeho psychika, Dítě a jeho tělo
Charakteristika integrovaného bloku	<p>Délka trvání IB: PROSINEC – LEDEN - ÚNOR</p> <p>Smyslem tohoto integrovaného bloku je:</p> <ul style="list-style-type: none"> • svátky v tomto období (sv. Martin, dušičky x Halloween, čert a Mikuláš,.....) • čas rozjímání a vyprávění před Vánoce, o Ježíškovi, tradice a zvyky o vánocích • přípravy na besídky a vystoupení • tři králové, písmena a symboly, čísla a jednoduché matematické pojmy a úkony • povolání a řemesla, Masopust a karneval • zimní sporty, oblékání v zimě, ochranné doplňky při sportování, ochrana a bezpečnost svého zdraví • věčně ledové kontinenty, život lidí a zvířat na těchto pólech • to je věcí na světě (materiály, třídění odpadu, nové x staré věci, Poznávání materiálu a povrchu různých věcí - hrubé x jemné,)
Návrhy dílčích témat pro realizaci	Názvy témat v integrovaných blocích, jejich délka trvání a rozsah je zcela na pedagogovi, vždy vychází z nabídky a charakteristiky integrovaného bloku. Pedagog by měl posoudit a zvážit náročnost vzdělávací nabídky podle složení dětí ve své třídě (dětí 2-3.leté, děti se speciálními vzdělávacími potřebami).

Klíčové kompetence	Dílčí cíle	Očekávané výstupy
ovládá řeč, hovoří ve vhodně formulovaných větách, samostatně vyjadřuje své myšlenky, sdělení, otázky i odpovědi, rozumí slyšenému, slovně reaguje a vede smysluplný dialog	rozvoj řečových schopností a jazykových dovedností receptivních (vnímání, naslouchání, porozumění) i produktivních (výslovnosti, vytváření pojmů, mluvního projevu, vyjadřování)	<p>formulovat otázky, odpovídat, hodnotit slovní výkony, slovně reagovat</p> <p>naučit se z paměti krátké texty (reprodukovat říkanky, písničky, pohádky, zvládnout jednoduchou dramatickou úlohu apod.)</p> <p>porozumět slyšenému (zachytit hlavní myšlenku příběhu, sledovat děj a zopakovat jej ve správných větách)</p>

Klíčové kompetence	Dílčí cíle	Očekávané výstupy
		chápat slovní vtip a humor
se dokáže vyjadřovat a sdělovat své prožitky, pocity a nálady různými prostředky (řečovými, výtvarnými, hudebními, dramatickými apod.)	rozvoj interaktivních a komunikativních dovedností verbálních i neverbálních	porozumět běžným projevům vyjádření emocí a nálad
má elementární poznatky o světě lidí, kultury, přírody i techniky, který dítě obklopuje, o jeho rozmanitostech a proměnách; orientuje se v řádu a dění v prostředí, ve kterém žije	seznamování se světem lidí, kultury a umění, osvojení si základních poznatků o prostředí, v němž dítě žije	chovat se zdvořile, přistupovat k druhým lidem, k dospělým i k dětem, bez předsudků, s úctou k jejich osobě, vážit si jejich práce a úsilí pochopit, že každý má ve společenství (v rodině, ve třídě, v herní skupině) svou roli, podle které je třeba se chovat
odhaduje rizika svých nápadů, jde za svým záměrem, ale také dokáže měnit cesty a přizpůsobovat se daným okolnostem	osvojení si poznatků a dovedností potřebných k vykonávání jednoduchých činností v péči o okolí při spoluvytváření zdravého a bezpečného prostředí a k ochraně dítěte před jeho nebezpečnými vlivy	uvědomovat si nebezpečí, se kterým se může ve svém okolí setkat, a mít povědomí o tom, jak se prakticky chránit (vědět, jak se nebezpečí vyhnout, kam se v případě potřeby obrátit o pomoc)
klade otázky a hledá na ně odpovědi, aktivně si všímá, co se kolem něho děje; chce porozumět věcem, jevům a dějům, které kolem sebe vidí; poznává, že se může mnohému naučit, raduje se z toho, co samo dokázalo a zvládlo	vytváření elementárního povědomí o širším přírodním, kulturním i technickém prostředí, o jejich rozmanitosti, vývoji a neustálých proměnách	mít povědomí o širším společenském, věcném, přírodním, kulturním i technickém prostředí i jeho dění v rozsahu praktických zkušeností a dostupných praktických ukázek v okolí dítěte
zpřesňuje si početní představy, užívá číselných a matematických pojmů, vnímá elementární matematické souvislosti	osvojení si elementárních poznatků o znakových systémech a jejich funkci (abeceda, čísla)	poznat některá písmena a číslice, popř. slova poznat napsané své jméno chápat základní číselné a matematické pojmy, elementární matematické souvislosti a podle potřeby je prakticky využívat (porovnávat, uspořádávat a třídit soubory předmětů podle určitého pravidla, orientovat se v elementárním počtu cca do šesti, chápat číselnou řadu v rozsahu první desítky, poznat více, stejně, méně, první, poslední apod.)

Klíčové kompetence	Dílčí cíle	Očekávané výstupy
se učí s chutí, pokud se mu dostává uznání a ocenění	rozvoj společenského i estetického vkusu	<p>vnímat umělecké a kulturní podněty, pozorně poslouchat, sledovat se zájmem literární, dramatické či hudební představení a hodnotit svoje zážitky (říci, co bylo zajímavé, co je zaujalo)</p> <p>vyjadřovat se prostřednictvím hudebních a hudebně pohybových činností, zvládat základní hudební dovednosti vokální i instrumentální (zazpívat píseň, zacházet s jednoduchými hudebními nástroji, sledovat a rozlišovat rytmus)</p>
dovede využít informativní a komunikativní prostředky, se kterými se běžně setkává (knížky, encyklopedie, počítač, audiovizuální technika, telefon atp.)	vytváření základů pro práci s informacemi	<p>postupovat a učit se podle pokynů a instrukcí</p> <p>projevovat zájem o knihy, soustředěně poslouchat četbu, hudbu, sledovat divadlo, film, užívat telefon</p> <p>zaměřovat se na to, co je z poznávacího hlediska důležité (odhalovat podstatné znaky, vlastnosti předmětů, nacházet společné znaky, podobu a rozdíl, charakteristické rysy předmětů či jevů a vzájemné souvislosti mezi nimi)</p>
je schopno chápat, že lidé se různí, a umí být tolerantní k jejich odlišnostem a jedinečnostem	osvojení si poznatků o těle a jeho zdraví, o pohybových činnostech a jejich kvalitě	<p>pojmenovat části těla, některé orgány (včetně pohlavních), znát jejich funkce, mít povědomí o těle a jeho vývoji, (o narození, růstu těla a jeho proměnách), znát základní pojmy užívané ve spojení se zdravím, s pohybem a sportem</p> <p>zvládnout základní pohybové dovednosti a prostorovou orientaci, běžné způsoby pohybu v různém prostředí (zvládat překážky, házet a chytat míč, užívat různé náčiní, pohybovat se ve skupině dětí, pohybovat se na sněhu, ledu, ve vodě, v písku)</p> <p>vnímat a rozlišovat pomocí všech smyslů (sluchově rozlišovat zvuky a tóny, zrakově</p>

Klíčové kompetence	Dílčí cíle	Očekávané výstupy
		rozlišovat tvary předmětů a jiné specifické znaky, rozlišovat vůně, chutě, vnímat hmatem apod.) rozlišovat, co prospívá zdraví a co mu škodí; chovat se tak, aby v situacích pro dítě běžných a jemu známých neohrožovalo zdraví, bezpečí a pohodu svou ani druhých
má základní dětskou představu o tom, co je v souladu se základními lidskými hodnotami a normami i co je s nimi v rozporu, a snaží se podle toho chovat	rozvoj a kultivace mravního i estetického vnímání, citění a prožívání	těšit se z hezkých a příjemných zážitků, z přírodních i kulturních krás i setkávání se s uměním zachytit a vyjádřit své prožitky (slovně, výtvarně, pomocí hudby, hudebně pohybovou či dramatickou improvizací apod.)
chápe, že nespravedlnost, ubližování, ponižování, lhostejnost, agresivita a násilí se nevyplácí a že vzniklé konflikty je lépe řešit dohodou; dokáže se bránit projevům násilí jiného dítěte, ponižování a ubližování	ochrana osobního soukromí a bezpečí ve vztazích s druhými dětmi i dospělými	bránit se projevům násilí jiného dítěte, ubližování, ponižování apod. odmítnout komunikaci, která je mu nepříjemná
dbá na osobní zdraví a bezpečí svoje i druhých, chová se odpovědně s ohledem na zdravé a bezpečné okolní prostředí (přírodní i společenské)	osvojení si poznatků a dovedností důležitých k podpoře zdraví, bezpečí, osobní pohody i pohody prostředí	rozlišovat, co prospívá zdraví a co mu škodí; chovat se tak, aby v situacích pro dítě běžných a jemu známých neohrožovalo zdraví, bezpečí a pohodu svou ani druhých mít povědomí o významu péče o čistotu a zdraví, o významu aktivního pohybu a zdravé výživy

6.1.3 Paleček probouzí přírodu

Název integrovaného bloku	Paleček probouzí přírodu
Oblast	Dítě a svět, Dítě a společnost, Dítě a ten druhý, Dítě a jeho psychika, Dítě a jeho tělo

Název integrovaného bloku	Paleček probouzí přírodu
Charakteristika integrovaného bloku	<p>Délka trvání IB: BŘEZEN - DUBEN - KVĚTEN</p> <p>Smyslem tohoto integrovaného bloku je:</p> <ul style="list-style-type: none"> • jarní počasí a změny v přírodě, první kytičky, klíčení řeřichy, ovoce x zelenina • živá příroda, zrození mláďat, pojmenování domácích zvířat a mláďat • druhy zvířat (ptáci, savci, hmyz, plazi,...), cizokrajná zvířata, ZOO • jarní svátky – Velikonoce a tradiční přípravy na ně a průběh, čarodějnice- kouzla a magie • měsíc knihy, spisovatel a ilustrátor, rozdělení knih pro děti a dospělé, návštěva knihovny, vyprávění pohádek dětmi, dramatizace • Neživá příroda, koloběh vody, experimenty a pokusy • rodina a její členové, funkce a rozdělení rolí v rodině, svátek matek, narození dítěte, různé fáze lidského života • naše město, stát, země, kontinenty, planeta a sluneční soustava • dopravní prostředky, značky, pravidla provozu, bezpečné přecházení silnice, jízda na cyklistických stezkách a ochranné prvky
Návrhy dílčích témat pro realizaci	<p>Názvy témat v integrovaných blocích, jejich délka trvání a rozsah je zcela na pedagogovi, vždy vychází z nabídky a charakteristiky integrovaného bloku. Pedagog by měl posoudit a zvážit náročnost vzdělávací nabídky podle složení dětí ve své třídě (dětí 2-3.leté, děti se speciálními vzdělávacími potřebami).</p>

Klíčové kompetence	Dílčí cíle	Očekávané výstupy
samostatně rozhoduje o svých činnostech; umí si vytvořit svůj názor a vyjádřit jej	poznávání sebe sama, rozvoj pozitivních citů ve vztahu k sobě (uvědomění si vlastní identity, získání sebevědomí, sebedůvěry, osobní spokojenosti)	vyjadřovat samostatně a smysluplně myšlenky, nápady, pocity, mínění a úsudky ve vhodně zformulovaných větách
		uvědomovat si svou samostatnost, zaujímat vlastní názory a postoje a vyjadřovat je
se domlouvá gesty i slovy, rozlišuje některé symboly, rozumí jejich významu i funkci	rozvoj, zpřesňování a kultivace smyslového vnímání, přechod od konkrétně názorného myšlení k myšlení slovně-logickému (pojmovému), rozvoj paměti a pozornosti,	utvořit jednoduchý rým
		vědomě využívat všech smyslů, záměrně pozorovat, postřehovat, všimnout si (nového, změněného, chybějícího) naucit se nazpaměť krátké texty, úmyslně si zapamatovat

Klíčové kompetence	Dílčí cíle	Očekávané výstupy
	přechod od bezděčných forem těchto funkcí k úmyslným, rozvoj a kultivace představivosti a fantazie	a vybavit poznat a pojmenovat většinu toho, čím je obklopeno
užívá při řešení myšlenkových i praktických problémů logických, matematických i empirických postupů; pochopí jednoduché algoritmy řešení různých úloh a situací a využívá je v dalších situacích	vytváření pozitivního vztahu k intelektuální činností a k učení, podpora a rozvoj zájmu o učení	<p>chápat prostorové pojmy (vpravo, vlevo, dole, nahoře, uprostřed, za, pod, nad, u, vedle, mezi apod.), elementární časové pojmy (teď, dnes, včera, zítra, ráno, večer, jaro, léto, podzim, zima, rok), orientovat se v prostoru i v rovině, částečně se orientovat v čase</p> <p>rozlišovat některé obrazné symboly (piktogramy, orientační a dopravní značky, označení nebezpečí apod.) a porozumět jejich významu i jejich komunikativní funkci</p> <p>učit se nová slova a aktivně je používat (ptát se na slova, kterým nerozumí)</p> <p>vnímat, že je zajímavé dozvědět se nové věci, využívat zkušeností k učení</p>
se dokáže ve skupině prosadit, ale i podřídit, při společných činnostech se domlouvá a spolupracuje; v běžných situacích uplatňuje základní společenské návyky a pravidla společenského styku; je schopné respektovat druhé, vyjednávat, přijímat a uzavírat kompromisy	posilování prosociálního chování ve vztahu k ostatním lidem (v rodině, v mateřské škole, v dětské herní skupině apod.)	<p>chápat, že všichni lidé (děti) mají stejnou hodnotu, přestože je každý jiný (jinak vypadá, jinak se chová, něco jiného umí či neumí apod.), že osobní, resp. osobnostní odlišnosti jsou přirozené</p> <p>vnímat, co si druhý přeje či potřebuje, vycházet mu vstříc (chovat se citlivě a ohleduplně k slabšímu či postiženému dítěti, mít ohled na druhého a soucítit s ním, nabídnout mu pomoc apod.)</p>
chápe, že se může o tom, co udělá, rozhodovat svobodně, ale že za svá rozhodnutí také odpovídá	rozvoj poznatků, schopností a dovedností umožňujících pocity, získané dojmy a prožitky vyjádřit	<p>vyjadřovat svou představivost a fantazii v tvořivých činnostech (konstruktivních, výtvarných, hudebních, pohybových či dramatických) i ve slovních výpovědích k nim</p> <p>uvědomovat si příjemné a nepříjemné citové prožitky (lásku, soucítění, radost, spokojenost i strach, smutek, odmítání), rozlišovat citové projevy v důvěrném</p>

Klíčové kompetence	Dílčí cíle	Očekávané výstupy
		(rodinném) a cizím prostředí
se učí nejen spontánně, ale i vědomě, vyvine úsilí, soustředí se na činnost a záměrně si zapamatuje; při zadané práci dokončí, co započalo; dovede postupovat podle instrukcí a pokynů, je schopno dobrat se k výsledkům	rozvoj pohybových schopností a zdokonalování dovedností v oblasti hrubé i jemné motoriky (koordinace a rozsahu pohybu, dýchání, koordinace ruky a oka apod.), ovládnutí pohybového aparátu a tělesných funkcí	ovládat dechové svalstvo, sladit pohyb se zpěvem ovládat koordinaci ruky a oka, zvládat jemnou motoriku (zacházet s předměty denní potřeby, s drobnými pomůckami, s nástroji, náčiním a materiálem, zacházet s grafickým a výtvarným materiálem, např. s tužkami, barvami, nůžkami, papírem, modelovací hmotou, zacházet s jednoduchými hudebními nástroji apod.)
ovládá dovednosti předcházející čtení a psaní	osvojení si některých poznatků a dovedností, které předcházejí čtení i psaní, rozvoj zájmu o psanou podobu jazyka i další formy sdělení verbální i neverbální (výtvarné, hudební, pohybové, dramatické)	poznat a vymyslet jednoduchá synonyma, homonyma a antonyma sledovat a vyprávět příběh, pohádku sledovat očima zleva doprava sluchově rozlišovat začáteční a koncové slabiky a hlásky ve slovech
má smysl pro povinnost ve hře, práci i učení; k úkolům a povinnostem přistupuje odpovědně; váží si práce i úsilí druhých	rozvoj kooperativních dovedností	spolupracovat s ostatními uplatňovat své individuální potřeby, přání a práva s ohledem na druhého (obhajovat svůj postoj nebo názor, respektovat jiný postoj či názor), přijímat a uzavírat kompromisy, řešit konflikt dohodou
odhaduje své síly, učí se hodnotit svoje osobní pokroky i oceňovat výkony druhých	uvědomění si vlastního těla	koordinovat lokomoci a další polohy a pohyby těla, sladit pohyb s rytmem a hudbou zachovávat správné držení těla
se zajímá o druhé i o to, co se kolem děje; je otevřený aktuálnímu dění	vytvoření povědomí o vlastní sounáležitosti se světem, se živou a neživou přírodou, lidmi, společnostmi, planetou Zemí	vnímat, že svět má svůj řád, že je rozmanitý a pozoruhodný, nekonečně pestrý a různorodý - jak svět přírody, tak i svět lidí (mít elementární povědomí o existenci různých národů a kultur, různých zemích, o planetě Zemi, vesmíru apod.)
chápe, že vyhýbat se řešení problémů nevede k cíli, ale že jejich včasné a uvážlivé řešení je naopak výhodou; uvědomuje si, že svou aktivitou a	vytvoření povědomí o mezilidských morálních hodnotách	dodržovat pravidla her a jiných činností, jednat spravedlivě, hrát fair vyjednávat s dětmi i dospělými ve svém okolí, domluvit se

Klíčové kompetence	Dílčí cíle	Očekávané výstupy
iniciativou může situaci ovlivnit		na společném řešení (v jednoduchých situacích samostatně, jinak s pomocí) zacházet šetrně s vlastními i cizími pomůckami, hračkami, věcmi denní potřeby, s knížkami, s penězi apod.
si uvědomuje svá práva i práva druhých, učí se je hájit a respektovat; chápe, že všichni lidé mají stejnou hodnotu	pochopení, že změny způsobené lidskou činností mohou prostředí chránit a zlepšovat, ale také poškozovat a ničit	rozlišovat aktivity, které mohou zdraví okolního prostředí podporovat a které je mohou poškozovat, všimnout si nepořádků a škod, upozornit na ně pomáhat pečovat o okolní životní prostředí (dbát o pořádek a čistotu, nakládat vhodným způsobem s odpady, starat se o rostliny, spoluvytvářet pohodu prostředí, chránit příroduv okolí, živé tvory apod.)
ví, že není jedno, v jakém prostředí žije, uvědomuje si, že se svým chováním na něm podílí a že je může ovlivnit	vytvoření základů aktivních postojů ke světu, k životu, pozitivních vztahů ke kultuře a umění, rozvoj dovedností umožňujících tyto vztahy a postoje vyjadřovat a projevoval	zachycovat skutečnosti ze svého okolí a vyjadřovat své představy pomocí různých výtvarných dovedností a technik (kreslit, používat barvy, modelovat, konstruovat, tvořit z papíru, tvořit a vyrábět z různých jiných materiálů, z přírodnin aj.)

6.1.4 Paleček poznává svět

Název integrovaného bloku	Paleček poznává svět
Oblast	Dítě a jeho psychika, Dítě a jeho tělo, Dítě a ten druhý, Dítě a společnost, Dítě a svět
Charakteristika integrovaného bloku	Délka trvání IB: ČERVEN–ČERVENEC–SRPEN Smyslem tohoto integrovaného bloku je: <ul style="list-style-type: none"> • cestování na hrady a zajímavá místa, historické památky, poznávání a všímání si všeho zajímavého, co nás obklopuje • historie a pravěk (pračlověk, dinosauři, sopky, indiáni, králové a princezny, ...) • moře a vodní svět, ryby; rozdíl sladké a slané vody, pokusy s vodou • letní zahrádka a práce na ní, ovocné stromy, ovoce x zelenina, zavařeniny

Název integrovaného bloku	Paleček poznává svět
	<ul style="list-style-type: none"> • sport a jeho význam, různé druhy letních sportů, ochranné prvky a bezpečnost • svět zvířat - hmyz, plazy, ptáci, savci • netradiční výtvarné techniky, využití přírodního materiálu k tvoření na téma léto, prázdniny a dovolená
Návrhy dílčích témat pro realizaci	Názvy témat v integrovaných blocích, jejich délka trvání a rozsah je zcela na pedagogovi, vždy vychází z nabídky a charakteristiky integrovaného bloku. Pedagog by měl posoudit a zvážit náročnost vzdělávací nabídky podle složení dětí ve své třídě (děti 2-3.leté, děti se speciálními vzdělávacími potřebami).

Klíčové kompetence	Dílčí cíle	Očekávané výstupy
samostatně rozhoduje o svých činnostech; umí si vytvořit svůj názor a vyjádřit jej	rozvoj schopnosti sebeovládání	<p>vyvinout volní úsilí, soustředit se na činnost a její dokončení</p> <p>přijímat pozitivní ocenění i svůj případný neúspěch a vyrovnat se s ním, učit se hodnotit svoje osobní pokroky</p> <p>rozhodovat o svých činnostech</p>
se učí svoje činnosti a hry plánovat, organizovat, řídit a vyhodnocovat	rozvoj fyzické i psychické zdatnosti	<p>zvládat jednoduchou obsluhu a pracovní úkony (postarat se o hračky, pomůcky, uklidit po sobě, udržovat pořádek, zvládat jednoduché úklidové práce, práce na zahradě apod.)</p> <p>zacházet s běžnými předměty denní potřeby, hračkami, pomůckami, drobnými nástroji, sportovním náčiním a nářadím, výtvarnými pomůckami a materiály, jednoduchými hudebními nástroji, běžnými pracovními pomůckami</p>
řeší problémy, na které stačí; známé a opakující se situace se snaží řešit samostatně (na základě nápodoby či opakování), náročnější s oporou a pomocí dospělého	vytváření zdravých životních návyků a postojů jako základů zdravého životního stylu	mít povědomí o některých způsobech ochrany osobního zdraví a bezpečí a o tom, kde v případě potřeby hledat pomoc (kam se obrátit, koho přivolat, jakým způsobem apod.)

Klíčové kompetence	Dílčí cíle	Očekávané výstupy
se dokáže vyjadřovat a sdělovat své prožitky, pocity a nálady různými prostředky (řečovými, výtvarnými, hudebními, dramatickými apod.)	rozvoj tvořivosti (tvořivého myšlení, řešení problémů, tvořivého sebevyjádření)	nalézat nová řešení nebo alternativní k běžným vést rozhovor (naslouchat druhým, vyčkat, až druhý dokončí myšlenku, sledovat řečníka i obsah, ptát se) přemýšlet, vést jednoduché úvahy a to, o čem přemýšlí a uvažuje, také vyjádřit řešit problémy, úkoly a situace, myslet kreativně, předkládat „nápady“
klade otázky a hledá na ně odpovědi, aktivně si všímá, co se kolem něho děje; chce porozumět věcem, jevům a dějům, které kolem sebe vidí; poznává, že se může mnohému naučit, raduje se z toho, co samo dokázalo a zvládlo	rozvoj úcty k životu ve všech jeho formách	porozumět, že změny jsou přirozené a samozřejmé (všechno kolem se mění, vyvíjí, pohybuje a proměňuje a že s těmito změnami je třeba v životě počítat), přizpůsobovat se běžně proměnlivým okolnostem doma i v mateřské škole
rozlišuje řešení, která jsou funkční (vedoucí k cíli), a řešení, která funkční nejsou; dokáže mezi nimi volit	rozvoj základních kulturně společenských postojů, návyků a dovedností dítěte, rozvoj schopnosti projevovat se autenticky, chovat se autonomně, prosociálně a aktivně se přizpůsobovat společenskému prostředí a zvládat jeho změny	porozumět běžným neverbálním projevům citových prožitků a nálad druhých uplatňovat návyky v základních formách společenského chování ve styku s dospělými i s dětmi (zdravit známé děti i dospělé, rozloučit se, poprosit, poděkovat, vzít si slovo až když druhý domluví, požádat o pomoc, vyslechnout sdělení, uposlechnout pokyn apod.)
průběžně rozšiřuje svou slovní zásobu a aktivně ji používá k dokonalejší komunikaci s okolím	vytváření prosociálních postojů (rozvoj sociální citlivosti, tolerance, respektu, přizpůsobivosti apod.)	chovat se obezřetně při setkání s neznámými dětmi, staršími i dospělými jedinci, v případě potřeby požádat druhého o pomoc (pro sebe i pro jiné dítě) uvědomovat si svá práva ve vztahu k druhému, přiznávat stejná práva druhým a respektovat je
se chová při setkání s neznámými lidmi či v neznámých situacích obezřetně; nevhodné	poznávání jiných kultur	zvládat běžné činnosti a požadavky na dítě kladené i jednoduché praktické situace, které se

Klíčové kompetence	Dílčí cíle	Očekávané výstupy
chování i komunikaci, která je mu nepříjemná, umí odmítnout		doma a v mateřské škole opakují, chovat se přiměřeně a bezpečně doma i na veřejnosti (na ulici, na hřišti, v obchodě, u lékaře apod.) mít povědomí o širším společenském, věcném, přírodním, kulturním i technickém prostředí i jeho dění v rozsahu praktických zkušeností a dostupných praktických ukázek v okolí dítěte
se nebojí chybovat, pokud nachází pozitivní ocenění nejen za úspěch, ale také za snahu	získání schopnosti záměrně řídit svoje chování a ovlivňovat vlastní situaci	popsat situaci (skutečnou, podle obrázku) zorganizovat hru záměrně se soustředit na činnost a udržet pozornost respektovat předem vyjasněná a pochopená pravidla, přijímat vyjasněné a zdůvodněné povinnosti
ví, že lidé se dorozumívají i jinými jazyky a že je možno se jim učit; má vytvořeny elementární předpoklady k učení se cizímu jazyku	vytváření povědomí o existenci ostatních kultur a národností	chovat se a jednat na základě vlastních pohnutek a zároveň s ohledem na druhé

6.2 Popis zpracování třídního vzdělávacího programu

TŘÍDNÍ VZDĚLÁVACÍ PROGRAM

Třídní vzdělávací plán slouží k tomu, aby si kolegyně společně ujednotily svůj přístup k dětem ve třídě. Dohodly si, jaká pravidla jsou pro ně důležitá a jakým způsobem je budou po dětech vyžadovat. Pouze v případě, budou-li obě učitelky vyžadovat po dětech dodržování stejných pravidel, mohou se děti v těchto pravidlech správně orientovat. Je zde i rozpracovaný časový rozvrh integrovaných bloků a vněm i jednotlivá témata s navrhovanými vzdělávacími činnostmi, která se mohou v průběhu doplnit a přizpůsobit nastalým okolnostem.



TŘÍDA: název

SPECIFIKA TŘÍDY: počet dětí, jejich věk, zaměření třídy, speciální potřeby

JMÉNO A PŘÍJMENÍ TŘÍDNÍCH UČITELEK:

JMÉNO A PŘÍJMENÍ ASISTENTKY PEDAGOGA:

JMENNÝ SEZNAM DĚTÍ PRO TENTO ROK:

VŠEOBECNÁ PRAVIDLA NAŠÍ MŠ, PRAVIDLA PRO SPOLEČNÉ PROSTORY:

jaká pravidla platí pro použití společných prostor MŠ, použití trampolíny či CHA-CHA-BOXU, sauny, pohyb na chodbách,

PRAVIDLA TŘÍDY:

- jak zní pravidla naší třídy, jakým způsobem jsme je vytvořili, jak se zachovat při porušení pravidla, patří sem i pravidla pro chování v šatně, na vycházce, při pobytu v zahradě, použití klouzaček či jiných herních prvků.
- sjednotíme si i pravidla týkající se hraček donesených z domu, ukládání osobních věcí, donášení sladkostí do MŠ atd.

např.: - dítě má možnost přinést si do třídy jednu vlastní hračku

- dítě si svou hračku ukládá do svého šuplíčku

- pokud je k tomu hračka vhodná, dítě ji u sebe může mít v době odpočinku

DENNÍ ŘÁD:

- řád dne v naší třídě a jejich čas, rituály (svolávání, úklid, ohlášení jakékoli změny...),
- pravidelné nadstandantní aktivity (např. sauna, plavání, angličtina, trampolína...),

- způsob stolování, rozdělování služeb

INTEGROVANÉ TEMATICKÝMI BLOKY PRO DANÝ ŠKOLNÍ ROK:

Příklad:

ZÁŘÍ – IB PALEČEK SE SEZNAMUJE

témata: např.: Podej mi ruku, Dráček mráček, Holka nebo kluk – zdraví jako buk,.....

Podej mi ruku – *vypsát jaké budou cíle, navrhované vzd.činnosti a formy vzdělávání (skupinové, frontální, individuální,...)*

DĚTSKÁ PORTFOLIA: jaká bude jejich forma, co budou obsahovat, způsob hodnocení vývoje dětí, jaké budeme používat materiály, dotazníky pro rodiče nových dětí (lepší seznámení s rodinou i dítětem), zprávy od odborníků

TŘÍDNÍ VZDĚLÁVACÍ PLÁN VYTVOŘIL PEDAGOGICKÝ TÝM TŘÍDY SPOLEČNĚ A JEHO DODRŽOVÁNÍ STVRDÍ PODPISEM.

6.3 Dílčí projekty a programy

PROJEKTY ŠKOLY

1) Projekt má název: "**Šablony III. – Podpůrné sítě inkluzivního vzdělávání**" číslo projektu: „CZ.02.3.68/0.0/0.0/20_080/0018109“

Projekt byl zahájen 1.1. 2021 a předpokládané datum ukončení projektu je 31.12. 2022

Projekt se týká dvou aktivit:

1. personální podpora speciálního pedagoga do MŠ

- Zvýšení kvality vzdělávání na vysokých školách a jeho relevance pro potřeby trhu práce.
- Zvýšení účasti studentů se specifickými potřebami, ze socioekonomicky znevýhodněných skupin a z etnických minorit na vysokoškolském vzdělávání a snížení studijní neúspěšnosti studentů.
- Zkvalitnění podmínek pro celoživotní vzdělávání na vysokých školách.
- Nastavení a rozvoj systému hodnocení a zabezpečení kvality a strategického řízení vysokých škol.
- Zlepšení podmínek pro výuku spojenou s výzkumem a pro rozvoj lidských zdrojů v oblasti výzkumu a vývoje.

2. schůzky k rozvoji polytechnické výchovy mezi školami.

- Zvýšení kvality předškolního vzdělávání včetně usnadnění přechodu dětí na ZŠ.
- Zlepšení kvality vzdělávání a výsledků žáků v klíčových kompetencích.
- Rozvoj systému strategického řízení a hodnocení kvality ve vzdělávání.
- Zkvalitnění přípravy budoucích a začínajících pedagogických pracovníků.
- Zvýšení kvality vzdělávání a odborné přípravy včetně posílení jejich relevance pro trh práce
- Sociální integrace dětí a žáků včetně začleňování romských dětí do vzdělávání.
- Kvalitní podmínky pro inkluzivní vzdělávání.

Projektový tým tvoří: Vystrčilová Jana a Mgr. Vařejková Hana

2) Projekt Erasmus

číslo akreditace 2022-1-CZ01-KA120-SCH-000104590

Platnost projektu 1.2.2023 - 31.12.2027

Cílem konsorcia je prostřednictvím inspirativních návštěv zahraničních zemí přispět k vytváření optimálních podmínek pro vzdělávání všech dětí bez rozdílů, k rozvoji jejich potenciálu, osobnosti, ale také k učení, komunikaci s ostatními, a pomoci jednotlivci, aby dosáhl co největší samostatnosti a s tím související příprava na proměny, které nás v 21. století čekají. Konsorcium bude složeno z mateřských škol města Jihlava (MŠ a SPC Jihlava a MŠ Mozaika) a mateřských škol, které jsou součástí ORP Jihlava (MŠ Jersín, ZŠ a MŠ Zhoř, ZŠ a MŠ Růžená).

Cíle:

1. Podpora inkluzivního vzdělávání a rozmanitosti mateřských škol
2. Nové technologie a inovativní metody výuky
3. Stres management organizací
4. Ekologie, environmentální a polytechnické vzdělávání
5. Sociální a emoční kompetence dětí
6. Profesionální rozvoj pedagogických a nepedagogických pracovníků

DÍLČÍ PROJEKTY TŘÍD A VZDĚLÁVACÍ PROGRAMY

- **Keramika, práce s keramickou hlinou** - Probíhá na podporu jemné motoriky, dle metodické příručky arteterapie – „Tvořivá práce dětí v předškolním věku“. Výrobky dětí vypalujeme ve vlastní keramické peci. Hotová díla si děti odnášejí domů, popřípadě slouží jako výzdoba mateřské školy. Na MŠ probíhá také společná tvořivá keramická odpoledne i pro rodiče dětí, jejich organizaci si zajišťují třídní učitelky.
- **Logopedické chvilky** - Ve třídách máme vytvořen program skupinové logopedické péče formou hravých činností, který podporuje rozvoj komunikačních schopností a slovní zásoby dětí. Zajišťují je třídní učitelky, které jsou proškoleny na logopedickou prevenci. Probíhají v pravidelných týdenních intervalech, pod supervizí našich speciálních logopedů.

- **Předškoláček**- Příprava na vstup do základní školy zábavnou formou určená pro předškolní děti s nižší potřebou spánku probíhá v každé třídě v době poobědního odpočinku pod vedením třídních učitelek. Škola má jednotný systém – metodika „Sovička“
- **Zpívanko** - hudební dílna pod vedením zkušených učitelek 1x 14 dní. Zařazení hudební tvořivosti, poslechu, lidových tradic a tanečků.
- **Jóga pro děti** - praktikování jógových prvků probíhá 1x za 14 dní, kdy pomocí zvířátek a přírody se učí děti vyjadřovat emoce a zároveň posilují fyzickou, psychickou a duchovní rovnováhu. Cvičením se podporuje správné držení těla a správné motorické návyky u dětí zdravých i oslabených.
- **Vánoční soutěž** - „O nejkrásnější vánoční stromeček“ - ve spolupráci s Magistrátem města Jihlavy. Každoroční ukázka výtvarné práce dětí ze základních i mateřských škol formou výzdoby vánočního stromku jejich školy na Masarykově náměstí.
- **Projekt „Broučci“** - Probíhá na MŠ Mašinka, celoroční projekt, tyto společné akce jsou za účasti dětí a rodičů za doprovodu hudební skupiny sestavené z pedagogů školy, rodičů a veřejnosti, kdy se pořádá rituál uspávání a probouzení broučku v okolí školy.
- **Projekt „Zahrada“** - Koresponduje profilaci MŠ Na Stoupách v environmentální oblasti, je celoroční a prostupuje každý den v MŠ a společné akce pro děti a rodiče.
- **Logopedie ve školce** - Náprava narušených komunikačních schopností probíhá (NKS) v 14-ti denních intervalech ve specializované pracovně pod vedením Bc. Jitky Kubelové a dle instrukcí SPC, má přímou vazbu na vzdělávací proces. Prolíná se zde logopedická diagnostika, vlastní terapie i logopedická prevence. Součástí logopedické intervence jsou průpravná a dechová cvičení, cvičení na motoriku mluvidel a artikulaci, sluchová cvičení a cvičení na rozvoj slovní zásoby, fonemického sluchu a další. Využíváme při tom multisenzoriální přístupy, interaktivní tabule, grafomotorická cvičení, vizuomotorické orientace. Spolupráce s rodiči probíhá prostřednictvím logopedického deníku a individuálních konzultací.
- **Polytechnické dílny** - V každé třídě je jednou měsíčně polytechnická dílna, která rozvíjí technické myšlení, vědecké bádání, předmatematické představy, praktické volné tvoření a seznámení s pracovním nářadím. Posílí se tak dovednosti dětí, jejich fantazie, estetické vnímání, jemná motorika i tradice. Děti si vyzkouší pracovní postupy, plánování výrobku i s nákresem. Také testování materiálů a funkčnost věcí zahrnuje polytechnická dílna.
- **Saunování dětí a trampolína** - Do plánů tříd jsou pravidelně zařazována alespoň jedna z těchto nadstandardních aktivit, jako je saunování, perličková koupel, a trampolining pod vedením proškolených pedagogů. Každá třída má určený rozvrh těchto aktivit, tak aby byly účelně a plně využity.

JEDNORÁZOVÉ TÉMATICKÉ AKTIVITY

Během školního roku pořádají třídy jednodenní tematické aktivity, které jsou přizpůsobené složení a schopnostem dětí v u dané třídě. Například: **Dýňobraní, Halloween a s tím spojené spaní ve školce, Lampiónový průvod s rodiči, Mikulášská nadílka, Vánoční besídka, Karneval, Čarodějnický rej a opékání vuřtů, Den dětí, Barevné dny, Pyžamový den, Pasování předškoláků, dále výlety, exkurze, výstavy, divadla, knihovny, návštěvy nádraží ČD, ZŠ v období před zápisem, spolupráce s vojskem, s hasičským, zdravotnickým či záchranářským sborem, poznávání historických památek města** a další.

SEZÓNNÍ NADSTANDARDNÍ AKTIVITY HRAZENÉ RODIČI

Aktivity jsou poskytovány na přání rodičů. Aktivity jsou plněny dle harmonogramu a každá třída je má obsažené v TVP.

- **Plavání**

Tento program má 10. lekcí a cílem výuky je seznámit děti hravou formou s vodním prostředím (potápění, dýchání do vody, splývání v obou polohách, procvičování určitých prvků plavecké dovednosti). U dětí, které projdou plaveckým kurzem, jsou viditelné výsledky.

- **Bruslení**

Probíhá na zimním stadionu v Jihlavě a tohoto programu využívá především třída, která je sportovně zaměřená – Veverky. Cílem aktivity je seznámení dětí se s elementárními prvky a základy bruslení pod vedením dobrovolných instruktorek synchronního bruslení, přičemž po 10. lekci děti bravurně zvládají samostatné bruslení po stadionu.

- **Kurz lyžování**

Tohoto programu využívají zdravé třídy. Jedná se o týdenní kurz ve ski areálu a děti jsou hravou formou seznamováni s lyžováním. Výuku vedou zkušení instruktoři lyžování z MŠ a po týdnu dokáží děti jezdit na vleku a bezpečně sjet sjezdovku.

- **Judo**

Tento program má 30. lekcí. Jedná se o projekt ve spolupráci se zřizovatelem „Samovi kámoši“ SK Jihlava. Za pomoci sponzorů je hrazena symbolická částka na uhrazení prostor. Jedná se o koncept, který bude v následujících letech rozšířen a hrazen zřizovatelem. Cílem je vést děti přirozenou cestou

ke kladnému vztahu k pohybu a sportu a tím přispívat k psychosomatickému rozvoji dítěte. Vizí je následné smysluplné využití volného času a minimalizace patologických jevů.

- **Školka v přírodě**

Jedná se o 3 - 5 denní pobyt zdravých dětí v přírodě s výukovým programem. Kromě pobytu a pohybu ve zdravém prostředí si děti odnášejí spoustu krásných a nezapomenutelných zážitků a zároveň se sblíží s přírodou a utvrdí si dosavadní znalosti. V neposlední řadě se zde také přirozeně stmeluje třídní kolektiv.



7 Systém evaluace

Oblast	Cíle a kritéria	Nástroje	Časové rozvržení	Zodpovědnost
SOULAD ŠVP S RVP PV Koncepce a rámec školy	Cílem je naplňování vize a strategie mateřské školy. Soulad společného vzdělávacího programu (ŠVP) s kurikulárními dokumenty (RVP); srozumitelnost jeho cílů pro pedagogy i rodiče. Všechny naše mateřské školy mají , který vychází z vize školy a je v	Evaluace ŠVP PV, dotazník pro rodiče	Při inovaci a aktualizaci ŠVP PV před zahájením školního roku (srpen). A v případě aktualizace RVP PV ihned. Dotazníky pro rodiče v průběhu školního roku.	Ředitelka školy
PLNĚNÍ CÍLŮ ŠVP (TVP) Koncepce a rámec školy Pedagogické vedení školy Vzdělávací výsledky	Aktivní přístup ředitelky, vytváření příjemného klimatu školy, pravidelné monitorování a vyhodnocování výsledků školy a přijímání účinných opatření. Zjištění zda výsledky vzdělávání dětí odpovídají očekávaným výsledkům podle vzdělávacích programů.	Analýza výsledků vyplývající z evaluace průběhu pedagogického procesu, diskuze na jednání pedagogické rady a zápis z ped. porady, plán manažerského a pedagogického rozvoje ředitelky, autoevaluační dotazník,	jednou ročně	Ředitelka školy a pedagogický sbor.
PRÁCE UČITELŮ Pedagogické vedení školy Kvalita pedagogického sboru	Vytváření zdravého školního klimatu – pečuje o vztahy mezi pedagogy, dětmi i a jejich rodiči a o vzájemnou spolupráci všech aktérů. Sledování úrovně komunikace mezi dětmi, rodiči a kolegy vstřícný, respektující přístup. Úroveň	Hospitace, vzájemné hospitace, videotréninky, sebereflexe pedagogů a poskytování zpětné vazby, plán DVPP.	Průběžně	Ředitelka, vedoucí pracovníci, pedagogové

Oblast	Cíle a kritéria	Nástroje	Časové rozvržení	Zodpovědnost
	pedagogické práce, profesionalita, kvalifikovanost a pedagogický růst.			
ZPŮSOB ZPRACOVÁNÍ A REALIZACE OBSAHU VZDĚLÁVÁNÍ Koncepce a rámec školy Vzdělávání	Zjištění, jak jsou v TVP realizovány IB, soulad ŠVP PV a TVP, naplňování vzdělávacího obsahu ŠVP PV, plnění cílů vzdělávání a kompetencí. Zohledňování individuálních potřeb, uplatňování systému péče a podpory žáků se speciálními vzdělávacími potřebami.	Kontrola průběžného plánování kompetencí.	Evaluace TVP je průběžně po skončení tematického celku a čtvrtletně vždy po skončení IB.	Učitelé v jednotlivých třídách
VÝSLEDKY VZDĚLÁVÁNÍ Vzdělávací výsledky Podpora dětí při vzdělávání (rovné příležitosti)	Systematické sledování vzdělávacího pokroku každého dítěte ve všech vzdělávacích oblastech a zohledňování individuálních potřeb dětí. Vedení portfolia dítěte. Sledování vývoje a učení dětí, naplňování očekávaných výstupů a naplňování kompetencí podle ukazatelů dosaženého vzdělání. Hodnocení úrovně školní připravenosti. Hodnocení účinnosti vzdělávání dětí se SVP. Vytvářet každému dítěti a jeho rodině rovné příležitosti ke vzdělávání bez ohledu na jeho pohlaví, věk, etnickou příslušnost, kulturu, rodný jazyk, náboženství, rodinné zázemí, ekonomický status nebo potřebu podpůrných opatření.	Záměrné pozorování, pedagogická diagnostika a speciálně pedagogická diagnostika, zakládání prací dítěte do portfolií. U dětí se SVP je nástrojem edukačně hodnotící profil (EHP). Diagnostika školní připravenosti.	Průběžně, záznam do diagnostiky 2x ročně nebo dle potřeby častěji. Školní připravenost 1x ročně.	Pedagogický sbor ve spolupráci s ŠPZ.
KVALITA PODMÍNEK VZDĚLÁVÁNÍ V KONTEXTU RVP PV Věcné podmínky Životospráva Psychosociální podmínky Organizace Řízení mateřské školy Personální a	Analýza podmínek a průběžná kontrola jejich naplňování v MŠ	Analýza dle stanovených kritérií, vycházejících z RVP PV i ŠVP PV	Při inovaci a aktualizaci ŠVP PV jednou ročně. Při hodnocení	Ředitelka školy, pedagogové a další zaměstnanci.

Oblast	Cíle a kritéria	Nástroje	Časové rozvržení	Zodpovědnost
pedagogické zajištění Spoluúčast rodičů Podpora dětí při vzdělávání (rovné příležitosti) Podmínky pro vzdělávání dětí se speciálními vzdělávacími potřebami Podmínky vzdělávání dětí nadaných Podmínky vzdělávání dětí od 2 do 3 let			TVP jednou ročně	

